

## ACTUALITÉ

### Mot du maire



Chère Delageoise, Cher Delageois,

C'est déjà pour moi un immense honneur d'être le maire de la ville où je réside depuis plus de 40 ans. J'espère avoir été à la hauteur de vos attentes pendant les quatre années bientôt écoulées! Sachez que je n'ai ménagé aucun effort pour y arriver.

Maintenant, regardons en avant. Les prochaines élections municipales au Québec se tiendront le 7 novembre 2021, soit dans moins de 9 mois. Déjà vous

êtes nombreux à me demander si je souhaite solliciter un nouveau mandat à titre de maire pour 4 années de plus.

Après une bonne réflexion et le constat que ma position de jeune retraité me permettra de consacrer encore plus de temps aux affaires de notre municipalité, je vous annonce qu'effectivement j'aurai l'honneur de solliciter un second mandat à titre de maire en novembre prochain avec l'espoir de continuer de vous représenter et de vous servir de mon mieux.

Cordialement,  
Guy Rochette, Maire



### SKI-OH-DON Défi aux jeunes Delageois

La Ville de Lac-Delage lance un défi aux jeunes du Lac-Delage pour ramasser 1 \$ par tour de ski de fond ou raquette ou à pieds du circuit tracé sur le lac\* pour venir en aide au Mouvement d'Entraide des Cantons-Unis. Pour chaque dollar amassé, la Ville mettra sa part de 1 \$ par tour réalisé et versera le montant à l'organisme, pour un maximum de 75 \$.

**COMMENT:** Inscris-toi à la Ville par téléphone au 418-848-2417 auprès de Mélissa. Un formulaire pour inscrire tes dons te sera remis lors de ton inscription.

**QUAND:** Dès que tu es inscrit, tu peux commencer ton défi et tu peux comptabiliser tes tours toute la même journée ou sur plusieurs sorties jusqu'au 7 mars inclusivement.

**Des prix seront tirés parmi tous les participants à la fin du défi!**

Les dons seront remis au Mouvement d'Entraide des Cantons-Unis, qui viennent en aide aux citoyens dans le besoin.

Félicitations pour ta générosité et ta persévérance !!!



## NOUS JOINDRE

### BUREAU MUNICIPAL

24, rue Pied-des-Pentes, Lac-Delage (Québec), Canada G3C 5A4

Téléphone : 418 848-2417  
Télécopieur : 418 848-1948  
Courriel : ville@lacadelageqc.ca  
Site Internet : www.lacadelage.qc.ca

Heures d'ouverture de 8 h 30 à 12 h  
Du lundi au jeudi et de 13 h à 17 h

Pour rencontrer un membre du personnel municipal à un autre moment, veuillez prendre un rendez-vous par téléphone ou par courriel à l'aide des informations indiquées ci-dessus.

### NUMÉROS IMPORTANTS

Travaux publics	418 264-0592
Urgence (soir et fin de semaine)	418 264-0820
Écocentre Québec	418 641-6004
Sûreté du Québec, poste de Lac-Beauport	418 841-3911
Bureau de poste	418 848-3380
CLSC La Source	418 849-2572
Hydro-Québec	1 800 790-2424
Info-Santé	811
Centre antipoison du Québec	1 800 463-5060
SOPFEU (Incendie de forêt)	1 800 463-3389

## PROCHAINES SÉANCES DU CONSEIL

Les prochaines séances du conseil se tiendront les :

**scéances** 8 mars 2020  
**ordinaires :** 12 avril 2020

## BRANCHEZ-VOUS !

Restez informé et inscrivez-vous à l'infolettre pour les citoyens au [lacadelage.qc.ca](http://lacadelage.qc.ca).

Suivez notre page **Facebook** pour être informé des tout derniers développements !

## BABILLARD MUNICIPAL

### COMPTES DE TAXES 2021

Les comptes de taxes ont été postés le 10 février 2021 et les dates de versement sont :

15 MARS 2021  
17 MAI 2021

15 JUILLET 2021  
15 SEPTEMBRE 2021

Si vous n'avez pas reçu votre compte de taxes d'ici le 22 février, veuillez communiquer avec la Ville dans les plus brefs délais afin qu'on puisse vous le transmettre et faire les corrections d'adresses s'il y a lieu.

Merci de votre collaboration !

## Mouvement d'entraide

Le dévouement de merveilleux bénévoles depuis plus de 30 ans fait en sorte que le Mouvement d'Entraide des Cantons-Unis aide les personnes les plus démunies, victimes de sinistre, les jeunes familles en retraite temporairement du marché du travail, en maladie, les étudiants défavorisés, les personnes âgées ou toutes autres personnes situations difficiles lié à la Covid (perte d'emploi, licenciement temporaire ou rester à la maison du a un résultat positif ou aux enfants ...école fermée!).

Nous offrons aux deux semaines et ce, tout le long de l'année, une aide alimentaire (des paniers alimentaire) à plus de 55 familles. Dans certains cas, nous allons même leur porter à la maison. Pour Noël, leur panier est doublement rempli de nourriture, de viande et toutes autres choses pour leurs besoins primaires.

Le Mouvement donne un soutien sur plusieurs autres points, comme le transport de personnes pour rendez-vous à des soins de santé. Dans certaines occasions, des petits prêts personnels sans intérêt peuvent être offerts pour des besoins spécifiques (frais de garde, habillement, camp d'été, etc...) Tous les besoins sont analysés avec respect. Nous avons des familles immigrées que nous aidons dans leurs démarches et a l'intégration à notre belle communauté.

Nous avons une travailleuse sociale qui est attirée à notre région pour aller chercher les gens en isolement, avec des problèmes spécifiques ou un soutien à domicile comme des personnes vulnérables ou personnes âgée. Nous aidons nos citoyens du mieux que l'on peut tout dépendant des besoins !

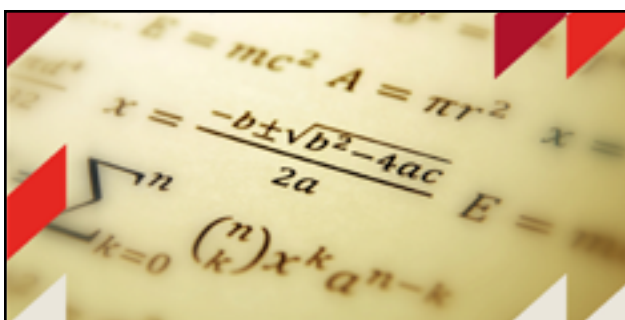
**Mouvement d'Entraide...**  
**On sensibilise, on se mobilise et informe !**

**Pour nous suivre sur Facebook :**  
mouvement.entraide.des.cantons.unis

**Pour un don ou des questions :**  
mouvement.entraide@gmail.com  
Huguette Verret secrétaire, 418-930-2237

Mouvement d'Entraide  
des Cantons-Unis

9, Chemin de l'Aventure  
Stoneham-et-Tewkesbury  
G3C 2R9



TUTORAT EN MATHÉMATIQUE

418 255-0875  
lucie\_bernier@hotmail.com

Lucie  
Bernier

CALENDRIER DES COLLECTES DE MATIÈRES RÉSIDUELLES

Février

Lu	Ma	Me	Je	Ve	Sa	Di
1	2	3	4	5	6	7
8	9	10	11	12	13	14
15	16	17	18	19	20	21
22	23	24	25	26	27	28

Mars

Lu	Ma	Me	Je	Ve	Sa	Di
1	2	3	4	5	6	7
8	9	10	11	12	13	14
15	16	17	18	19	20	21
22	23	24	25	26	27	28
29	30	31				

- Déchets
- Compost
- Recyclage
- Feuilles
- Monstres
- Chargement conteneur déchet - refuge
- Chargement conteneur recyclage -manoir + refuge



PUBLICITÉ DANS VOTRE JOURNAL LOCAL

Vous désirez avoir une publicité dans le journal Le Delageois? Il suffit de nous transmettre un courriel à l'adresse [ville@lacadelage.qc.ca](mailto:ville@lacadelage.qc.ca) ou d'appeler au 418 848-2417. C'est avec plaisir que nous travaillerons avec vous à la promotion de votre projet ou de votre entreprise.



Aînés-nous à vous aider!

Vous avez 50 ans et plus?

Vous voulez obtenir de l'information sur les ressources et les services du milieu

Vous avez besoin d'être accompagné(e) dans vos démarches?

Nous pouvons vous aider à trouver les ressources pouvant répondre à vos besoins, et ce, de manière gratuite et confidentielle.

Pour plus d'information contactez :

**Josée Lessard**  
Travailleuse de milieu

Stoneham-et-Tewkesbury  
Lac- Beauport/Lac-Delage  
Notre-Dame-des-Laurentides

Cellulaire : 418-933-5483

CONSEIL MUNICIPAL



Maire  
**M. Guy Rochette**  
[mairie@lacadelage.qc.ca](mailto:mairie@lacadelage.qc.ca)

- Représentant à la table des maires à la MRC de la Jacques-Cartier;
- Liaison avec les autres paliers de gouvernement et la Ville de Québec;
- Communication avec les citoyens;
- Développement économique et immobilier;
- Superviser et appuyer les conseillers dans leurs responsabilités respectives.



**Conseiller #1**  
Responsable des finances, administration et communication  
**Mme Jannys Landry**  
[jlandry@lacadelage.qc.ca](mailto:jlandry@lacadelage.qc.ca)

- Ressources humaines;
- Responsable du bénévolat et botins des ressources;
- Accueil des nouveaux citoyens;
- Site internet, Facebook et journal Le Delageois;
- Ententes intermunicipales;
- Budget et rapport financier;
- Comptes payables;
- Substitut à la sécurité publique.



**CONSEILLER #4**  
Responsable aux loisirs et à la culture  
**M. Alexandre Poupart**  
[apoupart@lacadelage.qc.ca](mailto:apoupart@lacadelage.qc.ca)

- Ententes intermunicipales sur les loisirs et la culture;
- Liaison avec les divers intervenants en matière de loisirs et culture;
- Comité de la famille;
- Aînés;
- Politique familiale;
- Comité culturel;
- Optimisation des services et activités de loisirs et de culture à Lac-Delage;
- Substitut à l'environnement.



**CONSEILLER #2**  
Responsable des travaux publics et voirie  
**M. Alexandre Morin**  
[amorin@lacadelage.qc.ca](mailto:amorin@lacadelage.qc.ca)

- Entretien du réseau routier;
- Déneigement;
- Entretien des bâtiments;
- Entretien et amélioration des infrastructures;
- Embellissement et amélioration de la visibilité et propreté de la Ville;
- Liaison avec le Ministère des transports, de la Mobilité durable et de l'Électrification des transports;
- Substitut à l'urbanisme et au CCU.



**CONSEILLER #5**  
Responsable de la sécurité publique  
**Mme Christiane Gosselin**  
[cgosselin@lacadelage.qc.ca](mailto:cgosselin@lacadelage.qc.ca)

- Sécurité civile (mesures d'urgence);
- Protection de la personne et propriété;
- Sécurité incendie et premier répondant;
- Transport collectif;
- Application des règlements municipaux;
- Substitut aux finances, administration et communication.



**CONSEILLER #6**  
Responsable de l'environnement  
**M. Jonathan Baker**  
[jbaker@lacadelage.qc.ca](mailto:jbaker@lacadelage.qc.ca)

- Usine de filtration;
- Assainissement des eaux;
- Matières résiduelles et matières recyclables;
- Entente Écocentre avec la Ville;
- Protection du lac et règlementation;
- Diagnostic du lac (liaison avec l'APPEL);
- Substitut aux travaux publics.



**CONSEILLER #3**  
Responsable de l'urbanisme  
**M. Marc Boiteau**  
[mboiteau@lacadelage.qc.ca](mailto:mboiteau@lacadelage.qc.ca)

- Comité consultatif d'urbanisme (CCU);
- Mise en valeur du territoire;
- Mise à jour du plan d'urbanisme de la Ville selon le schéma d'aménagement;
- Développement domiciliaire;
- Substitut aux loisirs et à la culture.

Donnez vie à vos projets!



Trouvez sous un même toit les conseils et les outils pour vous aider à réaliser vos projets, petits et grands.



418 626-1146 |

## Épaisseur de la glace minimale requise

Chaque année, environ 7 Québécois perdent la vie par noyade pendant l'hiver. Dans la majorité des cas, les décès se produisent en marchant, en jouant au hockey, en pêchant ou en faisant de la motoneige sur la glace d'un cours d'eau. Pour que ce nombre de noyades diminue, voici trois consignes de sécurité à suivre avant de pratiquer une activité sur un cours d'eau gelé afin de savoir si celui-ci est suffisamment sécuritaire.

### OBSERVEZ LA COULEUR DE LA GLACE

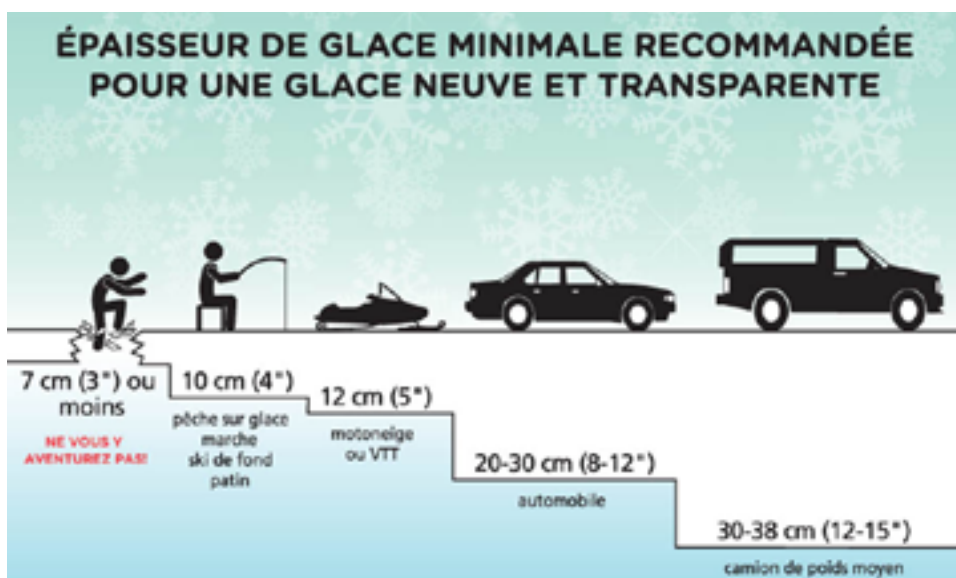
- La glace bleue et transparente est habituellement la plus résistante.
- La glace blanche opaque (glace de neige) contient un pourcentage d'air élevé; sa résistance dépend de sa densité. La glace blanche qui contient peu d'air est presque aussi résistante que la glace bleue.
- La glace grise contient habituellement de l'eau à la suite d'un dégel, et doit être considérée comme dangereuse.

### EXAMINEZ L'ENVIRONNEMENT

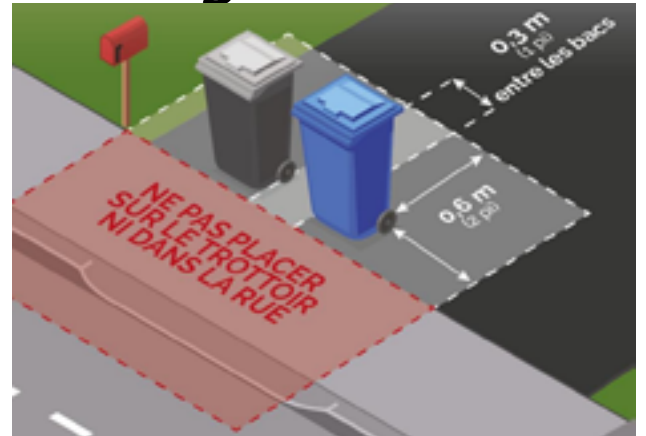
- La taille et la profondeur du plan d'eau influencent la formation de la glace. Plus le lac est profond, plus il prend de temps à geler. La glace qui se trouve près des rivages se forme plus rapidement, et fond également plus rapidement.
- Les courants aminçissent le dessous de la glace. La glace des rivières est donc moins solide que celle des lacs à cause de l'action du courant.
- Les obstacles, tels qu'un quai ou une pierre, absorbent la chaleur du soleil. Ils retardent la formation de la glace et en accélèrent la fonte.
- Une température ambiante qui demeure toujours sous 0 degré Celsius entraîne la formation d'une glace plus solide qu'une température qui oscille de part et d'autre du point de congélation.
- La fonte et le regel de la surface de la glace, causés par les variations de température, créent une glace en couches superposées. La glace comporte donc plusieurs failles, ce qui la rend plus vulnérable.
- Le réchauffement par le soleil diminue la solidité de la glace. Celle-ci est habituellement plus solide le matin qu'en fin de journée.
- L'eau qui s'accumule sur la glace à la suite de précipitations affaiblit celle-ci.
- La neige a le même effet qu'une couverture : elle augmente la température de la glace. Une chute de neige qui atteint la moitié de l'épaisseur de la glace peut créer une situation dangereuse.
- Le vent peut produire un certain déplacement d'eau qui en retardera la congélation. De plus, le vent peut déplacer la neige et créer une couverture (voir le point précédent).

### EXAMINEZ L'ENVIRONNEMENT

Aucun type de glace n'est sécuritaire à 100%. Vous devez toujours tenir compte de son épaisseur. Mesurez-la en perçant un tout petit trou jusqu'à l'eau, et ce, à différents endroits. Si l'épaisseur de la glace est de 7 centimètres ou moins, ne vous y aventurez pas.



## Bacs et déneigement



Un rappel des consignes pour que les opérations de déneigement et de collecte dans votre municipalité se passent bien afin d'éviter de faire du slalom entre les bacs, ce qui alourdit considérablement le travail en plus d'être beaucoup moins efficace.

- ✓ Placer vos bacs à l'intérieur de votre allée;
- ✓ Orienter les roues envers votre résidence et l'ouverture du couvercle face à la rue;
- ✓ Laisser une marge de dégagement autour du bac pour faciliter la collecte.
- ✗ Ne jamais placer les bacs sur le trottoir ou dans la rue!

En plus de nous aider, vous protégez ainsi vos bacs des bris accidentels. C'est donc un geste gagnant-gagnant!

Pour éviter que les matières collent au fond du bac brun de compostage à cause du gel, déposez un morceau de carton ou un journal au fond de ce dernier et évitez d'y déposer des liquides.



## Avis aux motoneigistes

Nous désirons vous informer qu'il est strictement interdit de passer sur les propriétés privées pour accéder au lac dont le Manoir du Lac-Delage et le terrain à la tête du lac où il y a plantation des pommiers. De plus, il est dangereux actuellement de circuler sur le lac considérant qu'à plusieurs endroits la glace est très fragile. Soyez vigilant et respectueux des terrains privés svp.



# En cas d'urgence, la Ville vous contacte !

Suite aux récents évènements, la Ville de Lac-Delage désire se doter d'un système automatisé de messagerie (SAM) afin de joindre les citoyens en cas d'urgence ou lors d'une situation importante – par exemple pour une évacuation, pour signaler un avis d'ébullition ou informer les résidents de la fermeture de certaines rues lors de travaux.

En cas d'urgence, la population pourra être jointe très rapidement.  
Ce service est gratuit. **VOUS DEVEZ VOUS INSCRIRE C'EST IMPORTANT !**

Vous serez redirigés vers le portail Citoyens pour effectuer votre inscription en ligne.  
Vous pouvez faire confiance à ce site.

## CONFIDENTIALITÉ DES INFORMATIONS

Les renseignements fournis dans le bottin SAM demeurent confidentiels. Aucune information personnelle contenue dans la base de données ne sera diffusée ou partagée, sauf si requis par la loi. Celle-ci ne sera utilisée qu'à des fins d'alertes qui concernent la sécurité ou la santé des citoyens de la Ville de Lac-Delage

## EN CAS DE CHANGEMENT D'INFORMATION (MISE-À-JOUR)

Les citoyens devront communiquer avec la municipalité en cas de changement d'informations au 418 848-2417 ou en écrivant à ville@lacedelage.qc.ca.

## POUR VOTRE SÉCURITÉ, INSCRIVEZ-VOUS !

La Ville encourage fortement tous les résidents à inscrire leurs coordonnées, soit en ligne via le lien mentionné ci-haut ou en téléphonant à la ville ou par courriel à ville@lacedelage.qc.ca.

## ÉTAPES

- Cliquez sur le lien ci-dessous pour vous rendre sur l'onglet *Citoyens / En cas d'urgence, la Ville vous contacte !*  
Nom d'utilisateur: delage2019  
Mot de passe: delage2019
- Compléter votre profil en entrant vos coordonnées et SMS, autre numéro de téléphone ou adresse courriel où vous désirez recevoir les messages d'urgence.
- Pour ceux et celles qui n'ont pas de cellulaire (SMS), vous pouvez donner le numéro du portable d'un voisin qui pourra vous informer ou contactez la municipalité afin que l'on puisse vous enregistrer et vous informer en cas d'urgence.

## POUR VOUS INSCRIRE EN LIGNE, CLIQUEZ ICI

[www.lacedelage.qc.ca/pages/en-cas-durgence-la-ville-vous-contacte](http://www.lacedelage.qc.ca/pages/en-cas-durgence-la-ville-vous-contacte).

## BESOIN D'AIDE OU QUESTIONS ?

Si vous ne trouvez pas la réponse à votre question, communiquez avec nous au 418-848-2417.

## OFFRE DE GARDIENNAGE

Charles-Antoine Bouchard	418 848-0709
Amélie Matte	418 912-8040 418 316-2528
Alexie Matte	418 912-8040 418 316-2528
Florence Mercier	418 912-8321
Florence Morin	418 848-0807
Fédérique Paradis	418 848-1846
Gaëlle Ricaud	581 984-3475
Florence Lemoine	418 848-0706 418 570-4152
Kassandra Blouin-Blais	418 561-0084 418 848-8929
Lauranne Turgeon	418 848-7812
Charlotte Lebel	418 848-1228
Boucher Trudel	418 848-7837
Marie-Alice	418 929-7837

## Stationnement dans les rues

Il est interdit en tout temps de stationner son véhicule sur un chemin public de notre territoire entre le 1<sup>er</sup> novembre 2020 et le 15 avril 2021. N'oublions pas que durant la période hivernale, nos rues déjà étroites le sont encore plus avec l'accumulation de neige. Par conséquent, le déneigement devient presque impossible et la circulation sécuritaire des ambulances et des camions de pompiers devient très difficile.



EFFICACITÉ | CONFIANCE | EXPERTISE



 **JOCELYNE  
DESGAGNÉ**  
COURTIER IMMOBILIER

*Lac-Delage,  
c'est aussi  
chez-nous!*

Cellulaire :  
**418.805.0165**

jocelynedesgagne.com  
info@jocelynedesgagne.com

Bureau :  
**418.948.1000**

1030 boulevard du Lac, suite 1  
Lac-Beauport, Qc G3B 1X5



Communiqué  
Pour diffusion immédiate

### LA CCAP DÉPLOIE UNE CONNEXION INTERNET PUBLIQUE

**Québec, le 28 janvier 2021 – C'est avec beaucoup d'enthousiasme que la CCAP annonce le déploiement de son nouveau service de WIFI public disponible aux quatre coins de son secteur d'activité. Ce service gratuit est ouvert à tous les citoyens et non exclusivement à ses membres.**

À ce jour, plus de 20 bornes de service sont actives sur le réseau et la plupart de celles-ci sont situées près d'un arrêt d'autobus du RTC ou du TCJC. Comme quoi, l'attente sera moins longue et sans doute plus agréable.

Toutes les personnes qui se trouvent à une distance maximale de 100 mètres d'une borne de service et à l'extérieur d'une résidence peuvent en profiter à partir d'un téléphone mobile, d'une tablette ou d'un ordinateur portable. Le réseau Internet est identifié au nom de CCAP et aucun identifiant ni mot de passe n'est requis.

La directrice marketing et communications, Maryna Carré, confirme « que c'est un projet qui est dans la mire de la Coopérative depuis longtemps et nous sommes heureux de pouvoir enfin en faire l'annonce ». Elle mentionne aussi que les bornes actuellement en fonction sont la première phase du projet qui pourrait comprendre plusieurs ajouts dans d'autres types d'endroits afin qu'un maximum de personnes puisse profiter de la connexion. « Au cours des prochaines semaines, nous analyserons le niveau d'utilisation des bornes actuelles. On aimerait pousser le service encore plus loin en augmentant le nombre de points d'accès dans des endroits où les gens ont l'habitude de se trouver comme par exemple des parcs ou des terrains de sports extérieurs ».

Pour connaître plus précisément l'emplacement des bornes, rendez-vous au [www.ccapcable.com](http://www.ccapcable.com) dans la section Wifi public CCAP.

- 30 -

Source : Maryna Carré  
Directrice marketing et communications  
maryna.carre@ccap.coop  
418-849-7125 x7114

418.849.7125 | [www.ccapcable.com](http://www.ccapcable.com) | 20 860, boul. Henri-Bourassa Québec (Qc) G2N 1P7

Wifi  CCAP

**PUBLIC**



# FAIS LA PAIX AVEC TA LIMITE DE CONSOMMATION

**Internet illimité**  
**aux abonnés**  
**2 services**  
Télévision & Internet



**Nouvel avantage à nos membres!**

# TOUJOURS PRÉSENT POUR LAC-DELAGE!

Vous pouvez toujours compter  
sur mon équipe et moi.



**SYLVAIN LÉVESQUE**  
DÉPUTÉ DE CHAUVEAU ET WHIP  
ADJOINT DU GOUVERNEMENT

---

 1680, avenue Lapierre | 2<sup>e</sup> étage, bureau 201  
Québec QC G3E 0G1

 418 842-3330

 [sylvain.levesque.chau@assnat.qc.ca](mailto:sylvain.levesque.chau@assnat.qc.ca)

# Faire une différence en vivant sa passion!

Il ne fait sans aucun doute que 2020 et 2021 sera des années qui nous marquerons. Pour Vanessa Thauvette, Delageoise, elle aura la chance de pouvoir affirmer qu'elle aura contribué à faire une différence positive !

Depuis quelques années, elle s'adonne à différentes compétitions de courses à obstacles et de course d'endurance de plus de 50 km en sentier.

Afin de conserver sa motivation pour son prochain objectif de 125 km de course à la fin de la saison estivale 2021, elle décide de réaliser des défis uniques

Le 12 décembre dernier elle a bravé la tempête de neige afin de réaliser 12 heures de course nocturne en montagne au Parc du Mont Wright en plus de lever, rouler et tirer des charges à différentes stations. Elle a parcouru plus de 18 km en montagne avec charge dont 3 montées et descentes de la pente du Vaillant reconnue par son niveau technique. Elle a également fait plus de 35 km de course en réalisant 5 tours du mont et a fait plus de 1 500 répétitions de mouvements style RX1 Nation.



Le 30 janvier dernier elle a gravi plus de 12 fois 1/2 le mont Brillant au Centre Castor de la Base militaire Valcartier. Elle a accumulé plus de 12800 pieds d'altitude.

L'athlète a déjà en tête d'autres défis d'endurance au courant de l'année.

Afin de donner un sens à ces projets, elle décide d'amasser des fonds pour la cause Moonchild, fondation québécoise. Celle-ci a pour mission d'aider les enfants atteints de différents handicaps à atteindre leurs pleins potentiels en leur fournissant des outils qui leur faciliteront la tâche. Que ce soit par le biais de support lors d'activités fonctionnelles et/ou intellectuelles, ou encore par le biais d'activités quelconques.

Vanessa n'a pas toujours été une athlète d'endurance, en effet elle a perdu au courant des 5 dernières années plus de 120 livres. Un mode de vie sain et une discipline ont été nécessaires pour atteindre ce mode de vie. À ce jour elle a réalisé plus de 100 courses à obstacles, a obtenu plusieurs podiums et a réalisé 7 ultra dans les dernières années.

Encourageons la persévérance de Vanessa en appuyant la cause de Moonchild.

Pour faire un don ou avoir de plus amples détails : <https://rx1nation.com>



**RX1 NATION**  
Fondation MoonChild - Billetterie

RX1 NATION sont des événements sportifs avec exercices fonctionnels.  
Chaque course implique un parcours de course avec des stations d'épreuves à franchir.

[rx1nation.com](https://rx1nation.com)





SÉANCE D'INFORMATION

# Je me présente aux prochaines élections municipales!

Nous vous convions à une séance d'information en vue des élections municipales 2021. Cette rencontre virtuelle aura lieu le 18 mars prochain à 19 h.

Vous devez vous inscrire à l'adresse courriel : [Dr.CapNat@mamh.gouv.qc.ca](mailto:Dr.CapNat@mamh.gouv.qc.ca) afin de recevoir le lien Zoom pour vous joindre à l'activité.

Organisée par le Ministère des Affaires municipales et de l'Habitation, cette séance abordera l'organisation municipale et le rôle des élu·es et élus municipaux. De plus, des renseignements sur le processus de mise en candidature seront présentés, ainsi que d'autres informations permettant une meilleure compréhension de l'engagement en politique municipale. Une période de questions et d'échanges aura lieu pour clôturer l'événement.



## Prêt de kits de skis de fond

Le Manoir du Lac-Delage a accepté de nous prêter plusieurs «kits» (bottes/skis et bâtons) pour le ski de fond sur le lac. Pour ceux qui sont intéressés à emprunter l'équipement, vous pouvez passer à l'Hôtel de Ville sur les heures de bureau (lundi au jeudi de 8h00 à 17h00) et nous vous prêterons l'équipement gratuitement. Nous demandons un dépôt de 25\$ pour le prêt de matériel que nous vous redonnons lorsque vous nous rapportez le tout. Pour les week-ends, prévoyez venir chercher votre équipement le jeudi car les bureaux sont fermés à partir de vendredi.



### VOICI LES GRANDEURS DISPONIBLES :

Pour les bottes, 29 paires de disponible :

#### Fisher sprint jaune «pointure enfant»

- Grandeur 30 = 1
- Grandeur 31 = 1
- Grandeur 32 = 1
- Grandeur 33 = 2
- Grandeur 34 = 2
- Grandeur 35 = 2

#### Fisher grise et noire adulte :

- Grandeur 6 = 2
- Grandeur 7 = 1
- Grandeur 7.5 = 4
- Grandeur 8.5 = 3 (gris pâle)
- Grandeur 8.5 = 2 (gris foncé)
- Grandeur 9 = 2 (gris pâle)
- Grandeur 9 = 3 (gris foncé)
- Grandeur 10 = 2 (gris foncé)
- Grandeur 13 = 1 (gris foncé)

Merci au Manoir du Lac-Delage pour cette généreuse contribution et bon ski à tous !

## Ça roule, ma poule ?

Un poulailler collectif COC COC Delageois pour une 4<sup>e</sup> année

**Nous lançons pour une 4<sup>e</sup> année le poulailler collectif ! Nos belles poulettes ont été sous les bons soins de Louis-Philippe et sa famille durant tout l'hiver, nous pourrions les accueillir dès que le terrain sera sec.**

Nous sommes à la recherche de familles qui accepteraient de s'occuper du poulailler pendant une demi-semaine cet été en échange d'une douzaine d'œufs, mais surtout pour en apprendre plus sur ces généreux volatiles, la production des œufs et l'entretien du poulailler. Une fois que nous saurons combien de familles participent au projet, nous établirons un calendrier de la répartition des responsabilités. Une réunion de formation et d'information de tous les participants et participants sera organisée en mai prochain.



Les familles intéressées sont invitées à contacter la Ville par téléphone au 418-848-2417 ou par courriel : [ville@lacedelage.qc.ca](mailto:ville@lacedelage.qc.ca) avant le 19 avril 2021.

### Découvrez la différence CST

- ✓ Des moyens **faciles** d'épargner
- ✓ La **flexibilité** de cotiser selon votre budget
- ✓ Vos fonds sont investis de façon à **protéger votre capital** et à réaliser des rendements positifs sur le long terme

Consultants **cst** inc.

Les régimes de Plan fiduciaire canadien de bourses d'études (Plan CSE) sont vendus par prospectus uniquement. Les investisseurs doivent lire le prospectus avant de prendre une décision de placement et/ou d'investir dans les rendements de capital importants. Vous pouvez en obtenir des copies à partir du site [www.cst.org](http://www.cst.org). Au Québec, les régimes de Plan CSE sont distribués par Consultants C.S.E. Inc., cabinet de courtage en plans de bourses d'études.



Martine Langlais

Représentante en plans de bourses d'études

Tél. : (418) 953-3790

[martine.langlais@cstresp.com](mailto:martine.langlais@cstresp.com)

[www.cstreee.com/2688](http://www.cstreee.com/2688)

# Le temps de penser à son jardinet s'en vient !!!

Il est maintenant temps de commencer à planifier votre prochain jardin !  
N'attendez pas avant d'acheter vos semences !

Vous recevrez bientôt la fiche de renouvellement pour votre jardinet !

Vous souhaitez vous impliquer dans le comité cet été ?  
Vous pouvez donner votre nom à Isabelle  
à l'adresse suivante: [isapianista@gmail.com](mailto:isapianista@gmail.com).

Il reste quelques jardinets de libre, nous invitons les citoyens  
à nous faire part de leur intérêt à avoir un jardinet  
à l'intérieur du jardin communautaire.



## Règlement sur les chiens en laisse et les crottes

### SECTION 8.2 DISPOSITIONS PARTICULIÈRES APPLICABLES AUX CHIENS

#### ARTICLE 1.1.1 CONTRÔLE DANS UN ENDROIT PRIVÉ

AMENDE  
100 \$

Dans un endroit privé, un chien à l'extérieur doit être tenu ou retenu au moyen d'un dispositif (attache, laisse, clôture, etc.) l'empêchant de sortir des limites du terrain où il est gardé.

#### ARTICLE 1.1.2 CONTRÔLE ET SURVEILLANCE DANS UN ENDROIT PUBLIC

AMENDE  
100 \$

Dans un endroit public, le chien doit être tenu ou retenu en laisse d'une longueur maximale de 2 mètres, par une personne capable de le maîtriser et doit toujours être sous surveillance constante par une telle personne.

Le port de la laisse n'est toutefois pas requis dans un parc à chiens autorisé par la municipalité.

#### ARTICLE 1.1.3 MORSURE - AVIS

AMENDE  
100 \$

Lorsqu'un chien a mordu une personne ou un autre animal, son gardien doit en aviser le service de police le plus tôt possible et au plus tard dans les 24 heures.

#### ARTICLE 1.1.4 MATIÈRES FÉCALES DES CHIENS

AMENDE  
100 \$

Il est interdit pour le gardien d'un chien de laisser dans un endroit public ou à l'extérieur dans un endroit privé autre que sa résidence, les matières fécales de son chien.

### Portneuf - Jacques-Cartier

- CAP-SANTÉ
- DESCHAMBAULT-GRONDINES
- DONNACONA
- FOSSAMBAULT-SUR-LE-LAC
- LAC-BEALPORT
- LAC-DELAGÉ
- LAC-SAINT-JOSEPH
- LAC-SERGEANT
- NEUVILLE
- PONT-ROUGE
- PORTNEUF
- RIVIÈRE-À-PIERRE
- SAINTE-ALBANE
- SAINTE-ANNE
- SAINTE-ANNE-DE-DESMAURES
- SAINTE-BASILE
- SAINTE-BRIGITTE-DE-LAVAL
- SAINTE-CHATHÉRIE
- SAINTE-CATHERINE-DE-LA-JACQUES-CARTIER
- SAINTE-CHRISTINE-D'AUVERGNE
- SAINTE-ÉLISABETH
- SAINTE-GÉLISE
- SAINTE-GENÈVIÈVE
- SAINTE-ROSE
- SAINTE-SUZANNE
- SAINTE-VALÉRIE
- SHANNON
- STONHAM-TEWESBURY



C'est un plaisir de collaborer aux activités  
de la ville de Lac-Delage!

Profitez de l'hiver dans  
Portneuf - Jacques-Cartier!



Joël Godin

Député pour Portneuf - Jacques-Cartier

334, route 138, suite 230, Saint-Augustin-de-Desmaures - 418 870-1571



# Carrossier ProColor



Votre voiture est endommagée ?

Appellez: *Eric Blais*

**418 561-0084**

**Service d'estimation  
à domicile.**

Nous faisons affaire avec tous les assureurs du Québec

*Nous remplaçons aussi des vitre d'auto!*



*Aller mieux à ma façon* est un outil numérique d'autogestion de la santé émotionnelle. Si vous vivez des difficultés liées au stress, à l'anxiété ou à la détresse, l'outil peut contribuer à votre mieux-être puisqu'il permet de mettre en place des actions concrètes et adaptées à votre situation. Comme vous êtes la personne qui vous connaît le mieux, vous poursuivez vos objectifs en respectant votre rythme, en faisant vos propres choix et en vous appuyant sur vos forces. Veuillez prendre note que l'outil ne remplace pas les traitements conventionnels comme les rencontres individuelles ou de groupe avec un professionnel.

L'outil *Aller mieux à ma façon* a été développé par l'équipe du Laboratoire Vitalité de l'Université du Québec à Montréal, l'organisme Relief – Le chemin de la santé mentale (anciennement Revivre), et le Centre intégré universitaire de santé et de services sociaux de l'Est-de-l'Île-de-Montréal, notamment avec le soutien du Centre de recherche de l'Institut universitaire en santé mentale de Montréal pour la version numérique. Cet outil a été conçu avec la contribution d'un comité d'experts composé de personnes en rétablissement, de pairs-aidants, de cliniciens des milieux institutionnels et communautaires et des chercheurs. Il a aussi fait l'objet d'une validation scientifique.

Aller  
**mieux...**  
à **ma façon**

SOUTIEN À L'AUTOGESTION

Pour plus d'information,  
consultez le site Web [www.allermieuxamafacon.ca](http://www.allermieuxamafacon.ca).

