



EN PAGE
9
VOTRE
CALENDRIER 2020
DES COLLECTES
DE MATIÈRES
RÉSIDUELLES

4 Budget 2020

9 Calendrier 2020 des collectes de matières résiduelles

11 MRC La Jacques-Cartier



Les membres du conseil municipal, ainsi que les employés de la Ville vous souhaitent de très joyeuses fêtes en famille et entre amis.

Prenez tout simplement le temps de vous arrêter pour profiter de la vie à Lac-Delage.

Bonne et heureuse année 2020 à tous les Delageois, Delageoises.

Paix, santé et bonheur.

Marc Turgeon
Devenir : Noël chez M. Lefebvre
Remerciement à l'École
1920



Estimation de la valeur marchande gratuite



André Huot
Courtier immobilier agréé
418 657-9339



Pour vendre ou acheter, votre 1^{er} choix
RE/MAX 1^{er} CHOIX
AGENCE IMMOBILIÈRE

*Lac-Delage,
c'est aussi chez nous!*

www.andrehuot.com

325, rue Marais, Suite 250, Québec (QC) G1M 3R3

NOUS JOINDRE

BUREAU MUNICIPAL

24, rue Pied-des-Pentes, Lac-Delage (Québec), Canada G3C 5A4

Téléphone : 418 848-2417
Télécopieur : 418 848-1948
Courriel : ville@lacdelaqec.ca
Site Internet : www.lacdelaqec.ca

Heures d'ouverture de 8 h 30 à 12 h
Du lundi au jeudi et de 13 h à 17 h

Pour rencontrer un membre du personnel municipal à un autre moment, veuillez prendre un rendez-vous par téléphone ou par courriel à l'aide des informations indiquées ci-dessus.

NUMÉROS IMPORTANTS

Travaux publics	418 264-0592
Urgence (soir et fin de semaine)	418 264-0820
Écocentre Québec	418 641-6004
Sûreté du Québec, poste de Lac-Beauport	418 841-3911
Bureau de poste	418 848-3380
CLSC La Source	418 849-2572
Hydro-Québec	1 800 790-2424
Info-Santé	811
Centre antipoison du Québec	1 800 463-5060
SOPFEU (Incendie de forêt)	1 800 463-3389

PROCHAINES SÉANCES DU CONSEIL

Les prochaines séances du conseil se tiendront les :

scéance 13 janvier 2019
ordinaire: à 19h30

Un service de gardienne est disponible sur place.
Réservez votre place par téléphone au 418 848-2417.

BRANCHEZ-VOUS!

Restez informé et inscrivez-vous à l'infolettre pour les citoyens au **lacdelaqec.ca**.

Suivez notre page **Facebook** pour être informé des tout derniers développements!

ACTUALITÉ



Une fête de Noël réussie au Lac-Delage hier, pleins de beaux sourires et de magie. Merci à Mélissa et Louis-Philippe, ainsi qu'à nos précieux collaborateurs pour cette fête, soit le manoir du Lac-Delage, la caisse Populaire de Charlesbourg et le député M. Sylvain Lévesque.

LE MANOIR DU LAC DELAGE

ENTRE LAC ET MONTAGNES

DONNEZ-VOUS LE DROIT D'ÊTRE BIEN

RABAIS À TOUS LES RÉSIDENTS DU LAC-DELAGE

15%

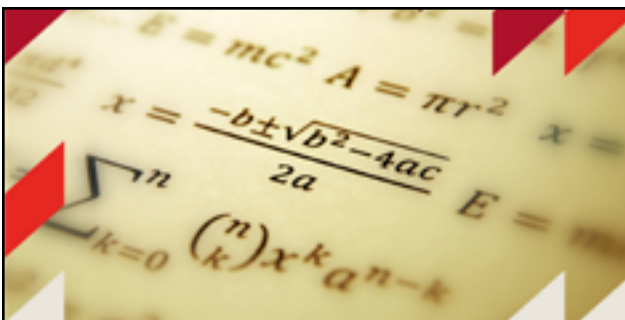
418 848-0691

WWW.LACDELAGE.COM

Valable sur présentation d'une preuve de résidence.
Valable sur tous les soins à la carte ainsi que tous les produits à prix régulier.
Non applicable sur l'accès aux bains, les coffrets, les produits en réduction ainsi que sur les forfaits.
Certaines restrictions s'appliquent
Ne peut être jumelé à aucune autre promotion offre d'une durée limitée

PUBLICITÉ DANS VOTRE JOURNAL LOCAL

Vous désirez avoir une publicité dans le journal Le Delageois? Il suffit de nous transmettre un courriel à l'adresse ville@lacdelaqec.ca ou d'appeler au 418 848-2417. C'est avec plaisir que nous travaillerons avec vous à la promotion de votre projet ou de votre entreprise.



TUTORAT EN MATHÉMATIQUE

418 255-0875
lucie_bernier@hotmail.com

Lucie
Bernier



CALENDRIER DES COLLECTES DE MATIÈRES RÉSIDUELLES

Décembre

Lu	Ma	Me	Je	Ve	Sa	Di
						1
2	3	4	5	6	7	8
9	10	11	12	13	14	15
16	17	18	19	20	21	22
23	24	25	26	27	28	29
30	31					

Janvier

Lu	Ma	Me	Je	Ve	Sa	Di
		1	2	3	4	5
6	7	8	9	10	11	12
13	14	15	16	17	18	19
20	21	22	23	24	25	26
27	28	29	30	31		

- Déchets
- Recyclage
- Compost
- Feuilles
- Monstres
- Chargement conteneur déchet - refuge
- Chargement conteneur recyclage - manoir + refuge



Aînés-nous à vous aider!

Vous avez 50 ans et plus ?

Vous voulez obtenir de l'information sur les ressources et les services du milieu

Vous avez besoin d'être accompagné(e) dans vos démarches?

Nous pouvons vous aider à trouver les ressources pouvant répondre à vos besoins, et ce, de manière gratuite et confidentielle.

Pour plus d'information contactez :

Josée Lessard
Travailleuse de milieu

Stoneham-et-Tewkesbury
Lac-Beauport/Lac-Delage
Notre-Dame-des-Laurentides

Cellulaire : 418-933-5483

PRENEZ-NOTE!

Les bureaux de la Ville ferment le 20 décembre.
Nous serons de retour le 6 janvier.

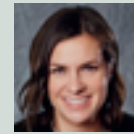
Le calendrier 2020 détachable est inséré dans ce numéro.

CONSEIL MUNICIPAL



Maire
M. Guy Rochette
mairie@lacadelage.qc.ca

- Représentant à la table des maires à la MRC de la Jacques-Cartier;
- Liaison avec les autres paliers de gouvernement et la Ville de Québec;
- Communication avec les citoyens;
- Développement économique et immobilier;
- Superviser et appuyer les conseillers dans leurs responsabilités respectives.



Conseiller #1
Responsable des finances, administration et communication
Mme Jannys Landry
jlandry@lacadelage.qc.ca

- Ressources humaines;
- Responsable du bénévolat et botins des ressources;
- Accueil des nouveaux citoyens;
- Site internet, Facebook et journal Le Delageois;
- Ententes intermunicipales;
- Budget et rapport financier;
- Comptes payables;
- Substitut à la sécurité publique.



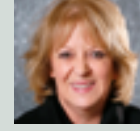
CONSEILLER #4
Responsable aux loisirs et à la culture
M. Alexandre Poupart
apoupart@lacadelage.qc.ca

- Ententes intermunicipales sur les loisirs et la culture;
- Liaison avec les divers intervenants en matière de loisirs et culture;
- Comité de la famille;
- Aînés;
- Politique familiale;
- Comité culturel;
- Optimisation des services et activités de loisirs et de culture à Lac-Delage;
- Substitut à l'environnement.



CONSEILLER #2
Responsable des travaux publics et voirie
M. Alexandre Morin
amorin@lacadelage.qc.ca

- Entretien du réseau routier;
- Déneigement;
- Entretien des bâtiments;
- Entretien et amélioration des infrastructures;
- Embellissement et amélioration de la visibilité et propreté de la Ville;
- Liaison avec le Ministère des transports, de la Mobilité durable et de l'Électrification des transports;
- Substitut à l'urbanisme et au CCU.



CONSEILLER #5
Responsable de la sécurité publique
Mme Christiane Gosselin
cgosselin@lacadelage.qc.ca

- Sécurité civile (mesures d'urgence);
- Protection de la personne et propriété;
- Sécurité incendie et premier répondant;
- Transport collectif;
- Application des règlements municipaux;
- Substitut aux finances, administration et communication.



CONSEILLER #3
Responsable de l'urbanisme
M. Marc Boiteau
mboiteau@lacadelage.qc.ca

- Comité consultatif d'urbanisme (CCU);
- Mise en valeur du territoire;
- Mise à jour du plan d'urbanisme de la Ville selon le schéma d'aménagement;
- Développement domiciliaire;
- Substitut aux loisirs et à la culture.



CONSEILLER #6
Responsable de l'environnement
M. Jonathan Baker
jbaker@lacadelage.qc.ca

- Usine de filtration;
- Assainissement des eaux;
- Matières résiduelles et matières recyclables;
- Entente Écocentre avec la Ville;
- Protection du lac et règlementation;
- Diagnose du lac (liaison avec l'APPEL);
- Substitut aux travaux publics.



Une équipe de passionnés à l'écoute de vos besoins

desjardins.com/caisse-charlesbourg
418 626-1146

Desjardins
Caisse populaire de Charlesbourg

Lac-Delage, 16 décembre 2019

Chers citoyens, chères citoyennes,

Au nom du conseil municipal, j'ai le plaisir de vous présenter le budget 2020 de la municipalité. Encore cette année, une belle année remplie de beaux projets. Nous sommes fiers de constater que la Ville Lac-Delage connaît un dynamisme contagieux depuis quelques années. La population est en croissance et les gens se mobilisent pour participer et s'exprimer sur les enjeux municipaux. Il est important que ça continue, cette énergie se sent et cela nous permet, en tant que conseil municipal, de prendre de meilleures décisions quant aux orientations à prioriser dans les différents dossiers.

C'est donc un budget équilibré à 1 297 287 \$ correspondant à une hausse de 4 %, soit 52 016 \$ de plus que le budget de 2019. Seul le taux de la taxe pour les services policiers augmente légèrement et passe de 0,0465 \$ à 0,0487 \$ du 100 \$ d'évaluation, ce montant représente environ une augmentation de 6 \$ sur le compte de taxe annuelle pour une maison évaluée à 300 000 \$. Pour toutes les autres taxes et tarifications, gel pour 2020, aucun changement dans les taux par rapport à 2019. L'important pour le conseil, c'est de continuer à faire des investissements graduels en profitant le plus possible des programmes de subvention. Nous croyons qu'il est possible de réaliser de beaux projets sans alourdir le fardeau fiscal de nos citoyens en planifiant nos investissements et en profitant des programmes de subvention qui s'offrent à nous.

Le dépôt du nouveau rôle d'évaluation foncière (2020-2022) génère près de 5 000 \$ de revenus de plus. Au global, les hausses d'évaluation compensent les baisses. Les augmentations sont attribuables principalement aux terrains en bordure du lac. Le rôle passe donc de 104 842 500 \$ à 105 677 800 \$, soit une augmentation de 835 300 \$. En 2019, des mises-à-jour pour 3 843 500 \$ ont été portées au rôle, soit 20 nouvelles résidences pour 2 964 300 \$ et 879 200 \$ en ajout pour des rénovations. Cette augmentation du rôle génère près de 50 000 \$ de revenus supplémentaires. Ces revenus sont indispensables pour compenser la hausse des dépenses d'opération, qui nécessairement augmentent avec l'inflation d'années en années. Près de 80 % des dépenses du budget sont incompressibles, nous n'avons pas le contrôle de ces dépenses et elles fluctuent au même rythme que l'augmentation générale des prix à la consommation.

La hausse du budget de 2020 s'explique par l'augmentation de la quote-part incendie de 15 000 \$, de la quote-part pour les services de police de 5 000 \$, de l'augmentation de 2 % des salaires tel que prévu au contrat de travail (5 000 \$) et des frais de financement de 23 000 \$. À cet effet, cette année, le projet d'aménagement du bâtiment multifonctionnel ainsi que la réfection complète de l'espace parc sont prévues. Il s'agit d'un projet très attendu pour l'ensemble de la population qui donnera vraiment une image plus actuelle qui respectera les besoins de la population. La Ville vient tout juste de déposer ce projet dans le cadre du *Programme d'aide financière aux infrastructures récréatives et sportives (PARFIRS)*, on souhaite que ce projet soit retenu pour 2020 ! Cela serait vraiment une excellente nouvelle pour tous.

Une affectation du surplus accumulé de 38 009 \$ a été prévue pour permettre d'équilibrer le budget sans augmentation de taxes en 2020. Cependant, si les revenus s'avèrent supérieurs à ceux prévus, cette affectation sera annulée en fin d'année. D'ailleurs en 2019, une affectation du surplus de 46 181 \$ avait été prévue mais ne sera pas nécessaire. Donc, les sommes demeurent au surplus accumulé. Dans sa stratégie de redonner le plus possible les surplus accumulés aux citoyens, le conseil a puisé près de 317 527 \$ en 2019 à même son surplus accumulé. Cela évite de s'endetter pour de plus petits projets. De ce montant, une somme de 100 000 \$ a servi à créer un fond de roulement qui permettra d'emprunter sans intérêts pour l'achat de petits investissements. Donc le surplus accumulé estimé au 31 décembre 2019, passe de 498 975 \$ à 327 608 \$ et ce, incluant le 100 000 \$ pour le fonds de roulement ainsi que le 52 883 \$ pour fins de parc. Notre surplus accumulé représente 25 % des revenus de fonctionnement en 2019 alors que la moyenne pour notre strate de population était de 34 % en 2018 et celle de la MRC de 18 %.

VOICI EN RÉSUMÉ LES TAUX ET TARIFICATION POUR 2020 :

- Le taux de la taxe foncière générale demeure à **0,59 \$** du 100 \$ d'évaluation;
- Le taux de la taxe pour les immeubles non résidentiels, demeure à **1,462 \$** du 100 \$ d'évaluation;
- Le taux de la taxe pour les terrains vagues demeure à **0,784 \$** du 100 \$ d'évaluation;
- Le taux pour le service de police passe de **0,0465 \$** à **0,0487 \$** /du 100 \$ d'évaluation;
- Le taux pour la quote-part MRC demeure inchangé, soit **0,033 \$** du 100 \$ d'évaluation;
- Les tarifications pour une résidence desservie par les services d'aqueduc et d'égout demeurent aux mêmes taux, soit 190 \$ pour les matières résiduelles et 700 \$ pour l'aqueduc et les égouts.

En 2019, le service de la dette (termes capital et intérêts) est de 13 % (8,81 % en 2018) sur le total des dépenses nettes alors que la moyenne des municipalités de notre classe de population et la MRC sont respectivement à 15 % et 17 %, la région administrative à 22 % et tout le Québec à 19 %. En 2020, ce ratio passe à 17 % (selon le budget) en excluant la subvention de 105 000 \$ payable par le Ministère pour le remboursement de la partie de sa dette (soit 1 528 730 \$ remboursé sur 20 ans), ce qui est comparable avec les autres municipalités.

Pour ce qui est du ratio de l'endettement total net long terme par 100 \$ de richesse foncière uniformisée (RFU), au 31 décembre 2018 ce ratio est de 2,89 \$/100 \$ d'évaluation, au 31 décembre 2019 le ratio est estimé à 2,58 \$/100 \$ d'évaluation dû à l'augmentation du rôle d'évaluation et aucune nouvelle dette en 2019. Selon le profil financier 2019, la moyenne pour notre strate de population est de 1,17 \$/100 \$ de la RFU, 2,06 \$ pour la MRC, 2,39 \$ pour la région administrative et de 2,17 \$ pour tout le Québec. L'endettement net à long terme au 31-12-2018 est de 2 817 283 \$, au 31-12-2019 de 2 730 390 \$ et l'estimation au 31-12-2020 de 3 192 240 \$ incluant les nouveaux emprunts pour le parc et le bâtiment multifonctionnel ainsi que le projet des cellules de bio-rétention.

AU CHAPITRE DES IMMOBILISATIONS, VOICI LES PRINCIPAUX PROJETS PRÉVUS POUR 2020 :

- Bâtiment multifonctionnel et aménagements espace parc;
- Jardin communautaire;
- Remplacement du véhicule Ford-150 à la voirie;
- Projet de drainage urbain (cellules de bio-rétention);
- Investissements divers eau potable, dont la modernisation du système d'alarme à la station de pompage et le changement de la conduite du réservoir (Des Flancs);
- Infrastructures et pavage sur Du Rocher;
- Changer profilage de la rue Sous-Bois, Du Manoir;
- Resurfaçage avenue des Monts, entrée de la Ville- Avenue du Lac;
- Resurfaçage rue du Parc;
- Ajout d'une section de quais (Du Rocher);
- Pont à la décharge du lac;

Impact sur le compte de taxe résidentiel						
Année 2020						
VALEUR MOYENNE D'UNE RÉSIDENCE UNIFAMILIALE DESSERVIE	TAUX du 100 \$ d'évaluation	200 000 \$	250 000 \$	300 000 \$	350 000 \$	400 000 \$
Foncière générale	0,5900 \$	1 180 \$	1 475 \$	1 770 \$	2 065 \$	2 360 \$
MRC-CLD	0,0330 \$	66 \$	83 \$	99 \$	116 \$	132 \$
Police	0,0487 \$	97 \$	122 \$	146 \$	170 \$	195 \$
TAUX	0,6717 \$	1 343 \$	1 679 \$	2 015 \$	2 351 \$	2 687 \$
Matières résiduelles	190 \$	190 \$	190 \$	190 \$	190 \$	190 \$
Aqueduc et égout	700 \$	700 \$	700 \$	700 \$	700 \$	700 \$
TOTAL COMPTE DE TAXES 2020		2 233 \$	2 569 \$	2 905 \$	3 241 \$	3 577 \$
TOTAL COMPTE DE TAXES 2019		2 229 \$	2 564 \$	2 899 \$	3 233 \$	3 568 \$
IMPACT SUR LE COMPTE DE TAXE (\$)		4 \$	5 \$	6 \$	8 \$	9 \$
IMPACT SUR LE COMPTE DE TAXE (%)		0,1974%	0,2048%	0,2104%	0,2459%	0,2466%

Nous avons donc une année 2020 assez remplie, il est à préciser que les projets de pavage doivent être acceptés à la programmation de la taxe d'accise 2019-2021 pour que les travaux se réalisent en 2020. Cette dernière sera déposée dès décembre au Ministère pour approbation. Au total, la subvention provenant de la taxe d'accise est de 763 144 \$, cette contribution permet de réaliser l'ensemble des travaux de pavage ainsi que certaines dépenses en eau potable.

En terminant, je voudrais premièrement remercier les employés de la Ville de Lac-Delage, madame Josée Desmeules, directrice générale, madame Mélissa Turmel, adjointe à la direction, monsieur Sydney Lavoie, directeur des travaux publics et monsieur Louis-Philippe Barrette, adjoint au directeur des travaux publics, ils forment une équipe formidable, ils se complètent et se dévouent à leurs tâches pour livrer des services impeccables à la population. Nous avons la chance à la Ville de Lac-Delage d'être « tricoté serré » comme dit l'expression et cela se reflète dans la qualité des services offerts et dans l'ambiance au travail. Le conseil municipal est très fier d'avoir une si belle équipe! Un gros merci du fond du cœur.

Je remercie également les membres du conseil pour leur présence, leur soutien et surtout leur ouverture et leur passion de faire de leur ville, une ville meilleure à chaque jour. L'équipe est représentative de notre population, dynamique et positive. C'est vraiment encourageant pour un maire de travailler avec une si belle équipe. Merci à vous chers collègues et amis!

Je m'en voudrais de ne pas souligner encore cette année, tous les organismes du milieu ainsi que les bénévoles si importants dans notre communauté. Vous contribuez à faire de votre ville un milieu de vie de qualité et stimulant. Merci à chacun de vous pour votre temps si précieux!

En mon nom et au nom des membres du conseil municipal, nous vous souhaitons de prendre le temps de vous reposer, de profiter de ce temps de réjouissance pour faire plaisir et pour donner à ceux qui sont dans le besoin.

Joyeux temps des Fêtes et bonne année de paix, d'amour et de santé à vous tous, fiers citoyens et citoyennes du Lac-Delage! ■

Guy Rochette,
Maire



C'était un sot qui portait dans un seau, le seau du roi. Il fit un saut et les trois tombèrent ensemble, sans pour autant arriver... à s'accorder.

Je suis un chien, mais je ne suis pas un chien. Qui suis-je ou que suis-je?

Pour maîtriser les exceptions, les tournures et règles excentriques de la langue française et, surtout, pour l'ÉCRIRE CORRECTEMENT, tu peux t'inscrire à mon tutorat en français.

Alice-Anne Busque Ph.D. a2busque@hotmail.com

Revenus 2020

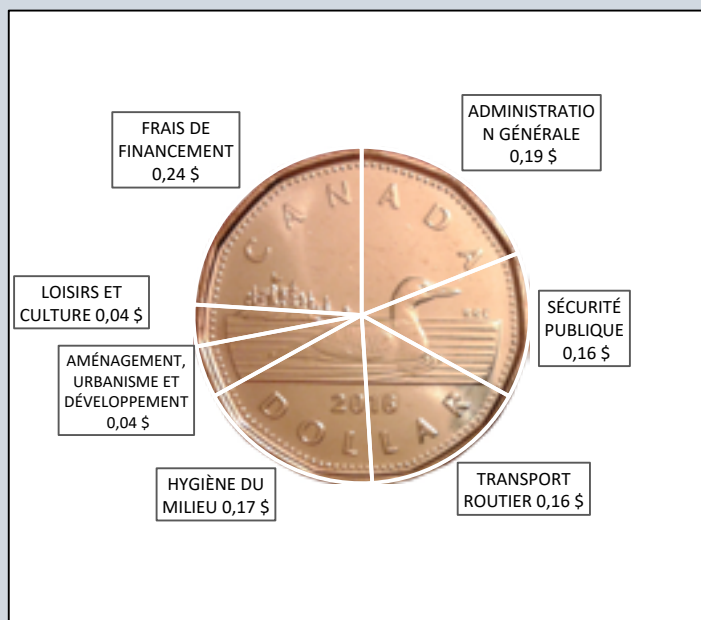
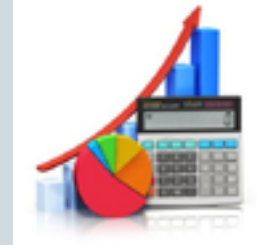
<u>REVENUS</u>	<u>BUDGET 2020</u>	<u>%</u>	<u>BUDGET 2019</u>	<u>ÉCART \$</u>	<u>AUG. %</u>
TAXES	750 269 \$	58%	716 850 \$	33 419 \$	5%
TARIFICATION	316 365 \$	24%	299 280 \$	17 085 \$	6%
AUTRES REVENUS DE SOURCES LOCALES	69 100 \$	5%	63 175 \$	5 925 \$	9%
TRANSFERTS CONDITIONNELS	123 544 \$	10%	119 785 \$	3 759 \$	3%
AFFECTATION SURPLUS ACCUMULÉS	38 009 \$	3%	46 181 \$	-8 172 \$	
TOTAL DES REVENUS	1 297 287 \$	100%	1 245 271 \$	52 016 \$	4%



Dépenses 2020

DÉPENSES					
ADMINISTRATION GÉNÉRALE	240 731 \$	19%	241 321 \$	-590 \$	0%
SÉCURITÉ PUBLIQUE	201 092 \$	16%	179 748 \$	21 344 \$	12%
TRANSPORT ROUTIER	209 126 \$	16%	193 755 \$	15 371 \$	8%
HYGIÈNE DU MILIEU	224 415 \$	17%	225 079 \$	-664 \$	0%
AMÉNAGEMENT, URBANISME ET DÉVELOPPEMENT	49 420 \$	4%	57 667 \$	-8 247 \$	-14%
LOISIRS ET CULTURE	50 258 \$	4%	49 029 \$	1 229 \$	3%
FRAIS DE FINANCEMENT	317 331 \$	24%	293 947 \$	23 384 \$	8%
AFFECTATION IMMOBILISATIONS	4 914 \$	0%	4 725 \$	189 \$	0%
TOTAL DES DÉPENSES	1 297 287 \$	100%	1 245 271 \$	52 016 \$	4%

1 297 287 \$



Plan triennal en immobilisations (2019-2020-2021)

Description du projet	Investissements	2020	2021	2022
<u>BÂTIMENTS MUNICIPAUX</u>				
Bâtiment multifonctionnel + espace parc	400 000 \$	400 000 \$		
<u>VOIRIE (MATÉRIEL ET VÉHICULES)</u>				
Remplacement du GMC (déneigement)	285 000 \$		285 000 \$	
Remplacement Dakota (FORD 150)	50 000 \$	50 000 \$		
Achat 4 roues	5 000 \$		5 000 \$	
<u>PROTECTION DU LAC ET AMÉNAGEMENT</u>				
Projet de drainage urbain - cellules Bio-rétention	160 000 \$	160 000 \$		
<u>ASSAINISSEMENT DES EAUX USÉES</u>				
Étude capacité pompage	5 000 \$	5 000 \$		
<u>EAU POTABLE</u>				
Achat 2 pompes doseuses - chlore	15 000 \$		15 000 \$	
Compteur d'eau Manoir (2)	3 000 \$	3 000 \$		
Pompe 20 HP - Grande Ligne (remplacement)	9 000 \$	9 000 \$		
Modernisation système alarme station de pompage principal	20 000 \$	20 000 \$		
Étude capacité - eau potable	5 000 \$	5 000 \$		
Changer conduite du réservoir d'eau potable (des Flancs)	10 000 \$	10 000 \$		
<u>INCENDIE ET SÉCURITÉ</u>				
Achat limiteur de vitesse (afficheur) sur Pied-des-Pentes	5 000 \$	5 000 \$		
<u>INFRASTRUCTURES MUNICIPALES</u>				
Remplacement de lampadaires décoratifs	25 000 \$			25 000 \$
Achat affiches de noms de rues	3 000 \$	1 000 \$	1 000 \$	1 000 \$
Infrastructure + pavage - avenue Du Rocher	350 000 \$	350 000 \$		
Changer profilage de la rue Sous-Bois / Du Manoir	25 000 \$	25 000 \$		
Resurfacement - Avenue des Monts (250 pieds) + entrée de la Ville - avenue du Lac (250 pieds)	75 000 \$	75 000 \$		
Resurfacement - rue du Parc	50 000 \$	50 000 \$		
<u>DÉVELOPPEMENT DOMICILIAIRE</u>				
Projet Phase II - Du Refuge				
Projet - Immeubles des Monts				
<u>URBANISME</u>				
Refonte des règlements d'urbanisme	25 000 \$		12 500 \$	12 500 \$
<u>PISTE CYCLABLE</u>				
Développement piste cyclable Grande-Ligne	100 000 \$			100 000 \$
<u>MOBILIER URBAIN ET MATÉRIEL DE BUREAU</u>				
<u>INFRASTRUCTURES DE LOISIRS ET AMÉNAGEMENT</u>				
Aménagement sentier (tour du Lac)	30 000 \$		30 000 \$	
Ajout d'une section de quai - avenue du Rocher	7 500 \$	7 500 \$		
Pont à la décharge du lac	2 000 \$	2 000 \$		
Jardin communautaire	10 000 \$	10 000 \$		
TOTAL	1 674 500 \$	1 187 500 \$	348 500 \$	138 500 \$

Le Calendrier



2020

COLLECTES DE MATIÈRES RÉSIDUELLES

WWW.LACDELAGE.QC.CA

LISTE DES MATIÈRES ORGANIQUES POUVANT ÊTRE DÉPOSÉES DANS LE BAC BRUN

- Restes de table
- Fruits et légumes
- Pains, pâtes et produits céréaliers
- Œufs et coquilles d'œufs
- Café et filtres à café
- Produits laitiers
- Desserts et sucreries
- Viande, incluant les os
- Poissons, incluant les arêtes
- Coquilles de noix
- Herbe, copeaux, bran de scie, très petites branches, résidu de jardinage
- Essuie-tout et mouchoirs
- Journaux
- Nappes en papier
- Serviettes de table
- Cendres refroidies
- Fruits de mer et coquilles
- Sachets de thé et de tisane
- Farine, sucre et autres produits alimentaires en poudre
- Nourriture pour animaux
- Plante d'intérieur, incluant la terre
- Les résidus de papier et carton souillés (vaisselle de carton, boîtes de pizza, papiers à muffins, etc.)

LISTE LES MATIÈRES RECYCLABLES POUVANT ÊTRE DÉPOSÉES DANS LE BAC BLEU

- Journaux et circulaires
- Papier à lettres et enveloppes
- Papier d'emballage
- Livres et revues
- Bottins téléphoniques
- Boîtes de conserve
- Cannelles
- Papier et assiettes d'aluminium non souillés
- Couvre-caps et bouchons de métal
- Conteneurs de peinture vide
- Boîtes et emballages de carton
- Boîtes d'œufs
- Carton plat et ondulé
- Boîte de lait et de jus
- Pots et bouteilles non cassés
- Tous les contenants de plastique identifié par les chiffres 1 à 7 non souillé par la nourriture
- Sacs et pellicule plastiques (tous les mettre dans un même sac noué)
- Conteneurs de styromousse sauf les particules « chips » servant à l'emballage

Janvier

Lu	Ma	Me	Je	Ve	Sa	Di
		1	2	3	4	5
6	7	8	9	10	11	12
13	14	15	16	17	18	19
20	21	22	23	24	25	26
27	28	29	30	31		

Février

Lu	Ma	Me	Je	Ve	Sa	Di
					1	2
3	4	5	6	7	8	9
10	11	12	13	14	15	16
17	18	19	20	21	22	23
24	25	26	27	28	29	

Mars

Lu	Ma	Me	Je	Ve	Sa	Di
						1
2	3	4	5	6	7	8
9	10	11	12	13	14	15
16	17	18	19	20	21	22
23	24	25	26	27	28	29
30	31					

Avril

Lu	Ma	Me	Je	Ve	Sa	Di
		1	2	3	4	5
6	7	8	9	10	11	12
13	14	15	16	17	18	19
20	21	22	23	24	25	26
27	28	29	30			

Mai

Lu	Ma	Me	Je	Ve	Sa	Di
				1	2	3
4	5	6	7	8	9	10
11	12	13	14	15	16	17
18	19	20	21	22	23	24
25	26	27	28	29	30	31

Juin

Lu	Ma	Me	Je	Ve	Sa	Di
1	2	3	4	5	6	7
8	9	10	11	12	13	14
15	16	17	18	19	20	21
22	23	24	25	26	27	28
29	30					

Juillet

Lu	Ma	Me	Je	Ve	Sa	Di
		1	2	3	4	5
6	7	8	9	10	11	12
13	14	15	16	17	18	19
20	21	22	23	24	25	26
27	28	29	30	31		

Août

Lu	Ma	Me	Je	Ve	Sa	Di
					1	2
3	4	5	6	7	8	9
10	11	12	13	14	15	16
17	18	19	20	21	22	23
24	25	26	27	28	29	30
31						

Septembre

Lu	Ma	Me	Je	Ve	Sa	Di
	1	2	3	4	5	6
7	8	9	10	11	12	13
14	15	16	17	18	19	20
21	22	23	24	25	26	27
28	29	30				

Octobre

Lu	Ma	Me	Je	Ve	Sa	Di
			1	2	3	4
5	6	7	8	9	10	11
12	13	14	15	16	17	18
19	20	21	22	23	24	25
26	27	28	29	30	31	

Novembre

Lu	Ma	Me	Je	Ve	Sa	Di
						1
2	3	4	5	6	7	8
9	10	11	12	13	14	15
16	17	18	19	20	21	22
23	24	25	26	27	28	29
30	31					

Décembre

Lu	Ma	Me	Je	Ve	Sa	Di
	1	2	3	4	5	6
7	8	9	10	11	12	13
14	15	16	17	18	19	20
21	22	23	24	25	26	27
28	29	30	31			



■ Déchets

■ Compost

■ Recyclage

■ Feuilles

■ Monstres

■ Chargement conteneur déchet - refuge

■ Chargement conteneur recyclage -manoir + refuge

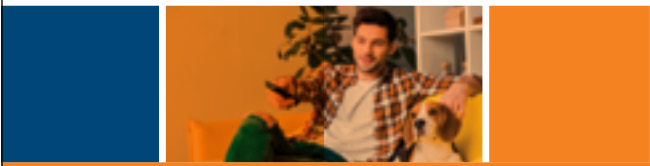


VIDÉO SUR DEMANDE

VOS SÉRIES ET VOS FILMS... TOUJOURS AU BON MOMENT



- ◆ Chaînes sur demande
- ◆ Location de films
- ◆ Rattrapage télé



CCAP CABLE.COM
TÉLÉVISION ♦ TÉLÉPHONIE ♦ INTERNET

418.849.7125
www.ccapcable.com | f
20 860, boul. Henri-Bourassa

*** La Vidéo sur Demande est accessible gratuitement à tous les clients télévision de la CCAP qui ont un service Accès numérique et utilisant un terminal de nouvelle génération G6 (4642 et 8642), G8 et G10. Pour accéder au contenu des chaînes sur demande, les clients doivent être abonnés aux chaînes dans leur forfait télé.



Votre voiture est endommagée ?

Appellez: *Eric Blais*
418 561-0084

**Service d'estimation
à domicile.**

Nous faisons affaire avec tous les assureurs du Québec
Nous remplaçons aussi des vitre d'auto!





La période des fêtes est l'occasion pour faire une pause bien méritée ou pour festoyer en famille et entre amis.

Pour certains, c'est une période plus éprouvante, car ils doivent la vivre dans la solitude ou traverser des moments difficiles. Si c'est votre cas, des organismes sont là pour vous supporter, n'hésitez donc pas à faire appel à eux.

De mon côté pour 2020, je mettrai tout autant de temps et d'énergie pour concrétiser les projets prioritaires du comté et pour demeurer un député accessible et... toujours présent pour Chauveau!

*Joyeux Noël
et bonne année 2020!*

SYLVAIN LÉVESQUE
Député de Chauveau
TOUJOURS PRÉSENT
POUR LAC-DELAGE

Bureaux de circonscription
1680, avenue Lapierre, bureau 201,
Québec (Québec) G3E 0G1
418 847-3330
sylvain.levesque.chau@assnat.qc.ca

M. Claude lebel, élu préfet

C'est lors de la séance de novembre du conseil de la MRC que M. Claude Lebel, maire de Stoneham-et-Tewkesbury, a été élu par ses pairs à titre de préfet de la MRC de La Jacques-Cartier pour un mandat d'une durée de 2 ans.

« Au nom de mes collègues, je remercie chaleureusement mon prédécesseur pour son dévouement envers la MRC au cours des deux dernières années. J'entends agir comme préfet de la MRC avec la même vigueur et serai la voix de neuf villes et municipalités que compose de notre belle région auprès des différentes instances », a mentionné le nouveau préfet, M. Claude Lebel.

« Je suis fier du travail accompli au cours des deux dernières années notamment dans le dossier du RCI. Fier de nos réalisations, de notre contribution comme MRC au sein de la Fédération québécoise des municipalités et de la Communauté métropolitaine de Québec. Je remercie mes collègues pour leur appui au cours de mon mandat et assure mon collègue Claude Lebel de mon entière collaboration pour la suite », a déclaré M. Michel Beaulieu.

Au cours de cette même séance, M. Jean Perron, maire de Fossambault-sur-le-Lac, a accepté le mandat de préfet suppléant.

« C'est avec plaisir que je poursuivrai mon mandat et épaulerai le préfet dans l'accomplissement de sa tâche », a souligné M. Jean Perron. ■

Laissez-vous conduire!

tcjacquescartier.com

Un événement sportif et festif à lac delage

Tous les résidents sont conviés les 11 et 12 janvier prochain!



ICETERRA | duathlon hivernal au Lac Delage

Le samedi 11 janvier 2020 aura lieu la deuxième édition du ICETERRA, un enchaînement de course hivernale et de fatbike qui peut se faire en solo ou à relais (équipe de deux), en format standard ou sprint. La course est une boucle de 4km dans les rues autour du lac et sur le site du Manoir. Le vélo est un parcours balisé pour l'occasion dans les sentiers d'Empire 47.

L'organisation offre 25% de rabais sur les frais d'inscription à tous les résidents de Lac Delage. Utilisez le code promo : ICELD25

Site web : <https://iceterra.com/>

Inscription : https://events.com/r/en_US/registration/iceterra-lac-delage-et-mont-sainte-anne-2020-lac-delage-january-772883

DÉFI TOUR DU LAC DELAGE | course hivernale

Le dimanche 12 janvier 2020 aura lieu la première édition d'une version hivernale adaptée d'une course bien connue qui a lieu chaque automne à Lac Beauport. Cette fois c'est à Lac Delage que ça se passe. Il s'agit de choisir entre 1, 2 ou 3 boucles autour du lac (4km, 8km ou 12km). Le parcours se fait au complet en espadrilles (idéalement des souliers de trail ou adaptés pour l'hiver) et sera constituée de 75% (3km) sur route et 25% (1km) sur neige tapée. Nous avons également une course de 1km pour les plus jeunes enfants.

La ville de Lac Delage offre 50% de rabais sur les frais d'inscription à tous les résidents de Lac Delage. Utilisez le code promo : DTLD50

Site web : <http://defitourdulacdelage.com/>

Inscription : https://events.com/r/en_US/registration/dfi-tour-du-lac-delage--course-hivernale-lac-delage-january-773825

AVANTAGES DE PARTICIPER :

- Tous les participants auront accès gratuitement aux spas du Manoir (espace détente)
- Tous les participants auront également accès à la journée démo de fatbike à Empire 47 (12 janvier)
- 5 \$ par inscription sera remis à Empire 47
- La participation au ICETERRA inclus un lunch d'après course au Manoir
- La participation au Défi Tour du Lac Delage inclus un cadeau surprise
- Activité accessible pour les jeunes enfants

Les coureurs vont courir en sens anti-horaire autour du lac et devront demeurer entre l'accotement côté lac et la ligne de cônes qui sera installée pour l'occasion. Nous demandons la collaboration et la prudence de tous, coureurs et automobilistes.

Pour cette année, l'organisation limite l'événement du samedi et du dimanche à 200 participants. Inscrivez-vous rapidement pour vous assurer d'une place et pour profiter du meilleur tarif. En plus de votre rabais comme citoyen, vous bénéficiez d'un rabais supplémentaire en vous inscrivant d'ici le 31 décembre.

Si ça vous intéresse, nous sommes également à la recherche de bénévoles : <https://forms.gle/qtw4VT3xF6Y6DpZj6>

Pour plus d'informations sur les activités, contactez l'organisation à l'adresse : alain@motyon.com

C'est un Rendez-vous!

CETTE ANNÉE -
Offrez une
carte-cadeau
du Manoir

LE MANOIR DU
LAC DELAGE
★ depuis 1964 ★

CARTE-CADEAU
GIFT CARD

LE MANOIR DU
LAC DELAGE
★ depuis 1964 ★

NOUS EMBAUCHONS
INFORMEZ-VOUS !

418 848-2551 — 1 800 463-2841

www.lacdelage.com