



LE  
**SOMMET**  
MARS 2025

50 ans depuis l'incendie de notre église

P. 10

Loisirs : inscriptions aux camps de jour

P. 22

Notre bibliothèque fête ses 40 ans !

P. 12







**MÉLANIE ROYER-COUTURE**  
Mairesse  
melanie.royercouture@sflneiges.com



[www.saintferreollesneiges.qc.ca](http://www.saintferreollesneiges.qc.ca)

[www.facebook.com/saintferreollesneiges](https://www.facebook.com/saintferreollesneiges)



**CAMILLE NADEAU**  
Conseillère district # 1  
418 929-6006  
camille.nadeau@sflneiges.com



**STÉPHANE RACINE**  
Conseiller district # 3  
stephane.racine@sflneiges.com



**VINCENT VILLEMURE**  
Conseiller district # 4  
vincent.villemure@sflneiges.com



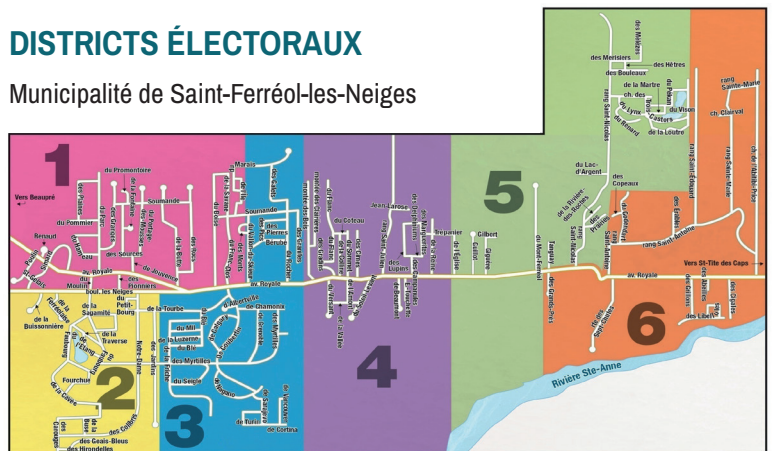
**MARC MAGNY**  
Conseiller district # 5  
marc.magny@sflneiges.com



**CLAUDE LECLERC**  
Conseiller district # 6  
418 446-0798  
claude.leclerc@sflneiges.com

## DISTRICTS ÉLECTORAUX

Municipalité de Saint-Ferréol-les-Neiges



## SOMMAIRE

- P. 2 Conseil municipal
- P. 3 Bon à savoir
- P. 5 Agenda municipal
- P. 6 Rubrique de la mairesse
- P. 7 Rubrique du directeur général
- P. 8 Budget 2025
- P. 10 Notre histoire
- P. 15 Point du conseil
- P. 16 Vie municipale en bref
- P. 19 Voirie
- P. 20 Urbanisme
- P. 21 Écho de la MRC
- P. 22 Loisirs
- P. 29 Près de chez vous
- P. 35 Cercle des fermières
- P. 36 Vie paroissiale
- P. 38 Bibliothèque

## HÔTEL DE VILLE

150, rue du Moulin

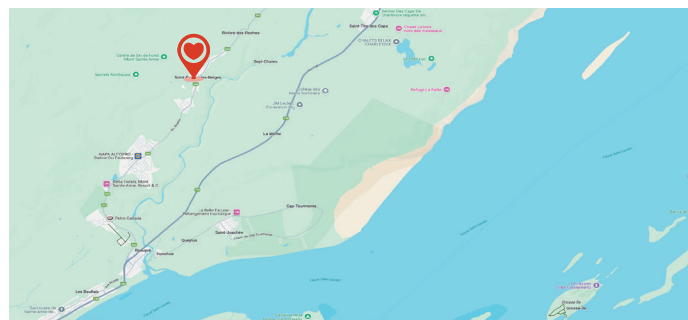
## HEURES D'OUVERTURE

<b>Lundi</b>	<b>8 h 30 à 12 h et 13 h à 16 h 30</b>
<b>Mardi</b>	<b>9 h à 12 h et 13 h à 16 h 30</b>
<b>Mercredi</b>	<b>8 h 30 à 12 h et 13 h à 16 h 30</b>
<b>Jeudi</b>	<b>8 h 30 à 12 h et 13 h à 16 h 30</b>
<b>Vendredi</b>	<b>8 h 30 à 12 h et 13 h à 16 h</b>



## NOUS JOINDRE

<b>Téléphone</b>	<b>418-826-2253</b>
<b>Télécopieur</b>	<b>418-826-0489</b>
<b>Courriel</b>	<b>info@sflneiges.com</b>
<b>Site Web</b>	<b>www.saintferreollesneiges.qc.ca</b>
<b>Facebook</b>	<b>www.facebook.com/SaintferreollesNeiges</b>



## ÉQUIPE

**Eric Ennis (directeur général et greffier-trésorier)**

eric.ennis@sflneiges.com

**Benoît Cloutier (directeur général adjoint et directeur des travaux publics)**

benoit.cloutier@sflneiges.com

**Louison Fournier (adjointe exécutive à la direction générale)**

louison.fournier@sflneiges.com

**Alyson Tremblay-Racine (coordonnatrice des communications)**

alyson.tremblayracine@sflneiges.com

**Camille Medda (directrice de la gestion de la vie communautaire) (actuellement en congé de maternité)**

**Gabrielle Leclerc (coordonnatrice des loisirs et de la vie communautaire)**

gabrielle.leclerc@sflneiges.com

**Patricia Audet-Bouchard (technicienne en loisirs)**

patricia.audetbouchard@sflneiges.com

**Martin Robichaud (directeur à l'urbanisme et au développement durable)**

martin.robichaud@sflneiges.com

**Manon Houlé (inspectrice en bâtiment)**

manon.houle@sflneiges.com

**Clara Provencher (inspectrice en bâtiment)**

clara.provencher@sflneiges.com

**Gabrielle Morin (adjointe administrative)**

gabrielle.morin@sflneiges.com

**Marie-Noël Duclos (greffière-trésorière adjointe et responsable du greffe)**

marienoel.duclos@sflneiges.com

**Audrey Racine (adjointe administrative en comptabilité)**

audrey.racine@sflneiges.com

**Geneviève Geoffroy (adjointe administrative)**

genevieve.geoffroy@sflneiges.com

**Geneviève Laberge (adjointe administrative)**

genevieve.laberge@sflneiges.com

**Nicolas Martineau (coordonnateur de la gestion des actifs et directeur adjoint au service incendie)**

nicolas.martineau@sflneiges.com

**Carl Caron (journalier spécialisé)**

**Charles Morin-Bélanger (journalier spécialisé)**

**Florian Sylvain (chef d'équipe)**

**Kevin Morency (journalier)**

**Richard Caron (journalier spécialisé)**

**Stéphane Dupont (journalier spécialisé)**

**Steve Kirouac (journalier spécialisé)**

**Éric Lachance (journalier)**

**Mélanie-Gabrielle Paquet (préposée à l'entretien ménager et locaux)**



## CONSEIL MUNICIPAL

33, RUE DE L'ÉGLISE

Séances ordinaires

10 mars 2025	19 h 30
14 avril 2025	19 h 30
12 mai 2025	19 h 30

## COMITÉ CONSULTATIF D'URBANISME

33, RUE DE L'ÉGLISE

Séances régulières

1er avril 2025 Dépôt des documents avant le 14 mars	19 h 30
29 avril 2025 Dépôt des documents avant le 11 avril	18 h 30
27 mai 2025 Dépôt des documents avant le 9 mai	18 h 30

## BIBLIOTHÈQUE

33, RUE DE L'ÉGLISE

Mardi	13 h 30 à 16 h 30
Mercredi	13 h 30 à 16 h 30 18 h 30 à 20 h 30
Jeudi	18 h 30 à 16 h 30
Samedi	13 h 30 à 16 h 30
Dimanche	13 h 30 à 16 h 30

## LE SOMMET

Conception et mise en page

Isabelle Gagné

Impression (2200 exemplaires)

Responsable du journal

Alyson Tremblay Racine

Municipalité de Saint-Ferréol-les-Neiges

## TRAVAUX PUBLICS

NUMÉRO D'URGENCE : **418-826-3350**

En dehors des heures normales de bureau, pour toute urgence relative aux travaux publics, telle qu'un bris d'aqueduc, un refoulement d'égout ou un arbre tombé, vous pouvez composer ce numéro.

## ÉCOCENTRE

4054, AVE ROYALE

L'écocentre a fermé ses portes le 30 novembre 2024 pour la saison hivernale.

Il rouvrira le vendredi 2 mai 2025.

Vendredi	9 h à 16 h 45
Samedi	9 h à 16 h 45

## ESPACE TROC' DON

3432, AVE ROYALE

Dimanche	13 h à 16 h
----------	-------------

## MAISON DES JEUNES LA ZONE

16, RUE DES LUPINS

	Saint-Tite	Saint-Ferréol
Lundi	15 h 30 à 20 h 30	15 h 30 à 20 h 30
Mardi	Fermé	15 h 30 à 20 h 30
Mer.	15 h 30 à 20 h 30	Fermé
Jeudi	15 h 30 à 20 h 30	15 h 30 à 20 h 30

## COLLECTE DES ORDURES

TOUTES LES SEMAINES

Les lundis	Secteur ouest
Les mercredis	Secteur est

## COLLECTE DES MATIÈRES RECYCLABLES

UN LUNDI SUR DEUX

Les lundis	6 et 20 janvier
Les lundis	3 et 17 février
Les lundis	3, 17 et 31 mars

## COLLECTE DES ENCOMBRANTS

DÉCHETS MONSTRES • Printemps 2025

Lundi	28 avril secteur ouest
Lundi	5 mai secteur est

## NUMÉROS UTILES

Aide chez-soi Orléans :  
418-664-2222

Aréna Côte-de-Beaupré :  
418-827-4501

Association Bénévole Côte-de-Beaupré : 418-827-8780

Bibliothèque : 418-826-3540

Bureau de la protection de la faune :  
1- 877-346-6763

Bureau de poste : 418-827-4116

Caisse Desjardins de La Côte-de-Beaupré : 418-827-3768

Cercle de Fermières :  
418-928-2430

CLSC (Beaupré) : 418-827-5241

Club de l'Âge d'Or : 418-826-2253

Carrefour Jeunesse -emploi -Côte de Beaupré : 418-827-8211

Développement côte de Beaupré :  
418-827-5256

École Caps-des-Neiges 1 :  
418-821-8055

Hôpital Sainte-Anne-de-Beaupré :  
418-827-3726

Maison des Jeunes La Zone :  
418-826-3107

MRC de La Côte-de-Beaupré :  
418-824-3444

Office municipal d'habitation :  
418-702-1318

Fabrique : 418-826-2554

Station Mont-Sainte-Anne :  
418-827-4561

Le Service d'accueil nouveaux arrivants SANA Côte-de-Beaupré :  
418-827-8211

Ressources familiales  
Côte-de-Beaupré : 418-827-4625

École de musique Côte de Beaupré  
Côte-de-Beaupré : 418-827-4625  
infoecolemusiquebeaupre.com





## AGENDA MUNICIPAL

### MARS 2025

**19 mars** CAFÉ- CONSEIL • Saint-Fé Café (presbytère)

### AVRIL 2025

**1er avril** SÉANCE DU COMITÉ CONSULTATIF D'URBANISME (CCU)

**12 avril** ACTIVITÉ SPÉCIALE DE PÂQUES • 40 ans de la bibliothèque

**14 avril** SÉANCE DU CONSEIL • 33, rue de l'Église

**22 avril** CAFÉ- CONSEIL • Saint-Fé Café (presbytère)

**28 avril** COLLECTE DES EMCOMBRANTS • Secteur Ouest

**29 avril** SÉANCE DU COMITÉ CONSULTATIF D'URBANISME (CCU)

**30 avril** CAFÉ- CONSEIL • Saint-Fé Café (presbytère)

### MAI 2025

**2 mai** RÉOUVERTURE DE L'ÉCOCENTRE • 4054, avenue Royale

**3 mai** PORTES OUVERTES DU TERRAIN DE TENNIS • 48 rue de Nagano

**5 mai** COLLECTE DES ENCOMBRANTS • Secteur Est

**12 mai** SÉANCE DU CONSEIL • 33, rue de l'Église

**18 mai** DISTRIBUTION D'ARBRES • Place de l'Église

**18 mai** BIBLIOVERTE • Place de l'Église

**18 mai** BAZAR SPORTIF D'ÉTÉ • Espace Troc'don

**27 mai** SÉANCE DU COMITÉ CONSULTATIF D'URBANISME (CCU)

### JUIN 2025

**7 juin** MARCHÉ DES PETITS ENTREPRENEURS • Place de l'église

Pour plus d'informations  
[info@sfsneiges.com](mailto:info@sfsneiges.com)  
 418 826 2253



### CHÈRES CITOYENNES, CHERS CITOYENS,

Les derniers mois ont été marqués par une belle effervescence à Saint-Ferréol-les-Neiges! Entre l'avancement de nombreux projets et le déploiement d'une programmation de loisirs dynamique, notre municipalité est plus vibrante que jamais.

Notre fête de l'hiver a été un véritable succès, la neige étant arrivée juste à temps pour créer une ambiance féerique. Merci à toutes celles et ceux qui ont contribué à faire de cet événement un moment inoubliable!

Alors que la semaine de relâche vient de se terminer, nous vous invitons à rester à l'affût des activités à venir ce printemps. Parmi celles-ci, l'échange de semences à la bibliothèque offrira aux jardiniers, qu'ils soient débutants ou expérimentés, l'occasion de partager et d'acquérir des semences variées pour enrichir leurs jardins. De plus, avec le retour des beaux jours, la réouverture imminente des terrasses permettra de profiter pleinement de moments conviviaux en plein air.

Parmi les initiatives récentes à souligner, le succès des Café-Conseil, en partenariat avec le Saint-Fé Café, est particulièrement remarquable. Ces rencontres offrent aux citoyens l'opportunité d'échanger directement avec les membres du conseil municipal dans une atmosphère détendue et chaleureuse. C'est une occasion précieuse pour discuter des projets en cours, répondre à vos questions et mieux comprendre le rôle des élus municipaux... autour d'un bon café! Nous vous attendons avec plaisir aux prochaines rencontres prévues en avril.

Parlant d'engagement municipal, voici une autre facette de mon implication. Je suis membre du comité stratégique de la démarche **Agir et Vivre ENSEMBLE de la MRC de La Côte-de-Beaupré**, une initiative visant à améliorer la qualité de vie de nos citoyens.

Vous pouvez en apprendre davantage sur cette démarche directement sur le site de la MRC.

Par ailleurs, je participe depuis quelques mois aux **Ateliers des savoirs partagés (ASP)**, une initiative réunissant des acteurs des MRC de Bellechasse et de La Matapédia. Cette communauté de pratique permet aux élus et aux chercheurs d'échanger leurs connaissances et leurs expériences sur des enjeux communs, renforçant ainsi la collaboration interrégionale.

Le dynamisme de notre belle municipalité repose sur l'engagement, la collaboration et la passion de chacun. Grâce à votre implication, Saint-Ferréol-les-Neiges continue d'évoluer, de s'animer et de rayonner. Merci à vous tous pour votre enthousiasme et votre précieuse participation à la vie municipale. Nous avons hâte de vous retrouver lors des prochains événements!

**Au plaisir,**

**Mélanie Royer-Couture**

Mairesse







### CHÈRES CITOYENNES, CHERS CITOYENS,

Cela fait maintenant trois mois que j'ai le privilège d'être le directeur général de la municipalité de Saint-Ferréol-les-Neiges. Je suis heureux de constater que nous vivons dans une communauté dynamique et en pleine effervescence. Au cours des derniers mois, j'ai eu la chance de rencontrer plusieurs citoyens, partenaires, bénévoles et employés. Ce que nous avons tous en commun, c'est la fierté de contribuer à la vitalité de notre milieu.

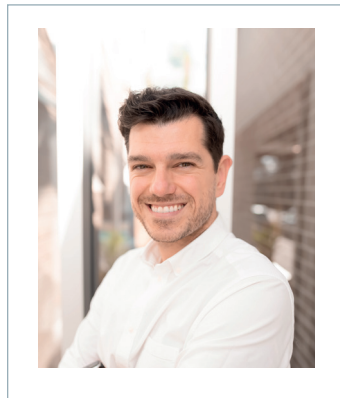
Depuis mon arrivée, l'équipe municipale travaille sans relâche pour améliorer nos processus. Nous veillons à ce que l'argent des contribuables soit utilisé de manière responsable et efficace. Nos projets actuels visent à rendre la gestion municipale plus transparente, plus efficace et adaptée aux besoins de notre communauté.

Pour rendre les services municipaux encore plus accessibles et efficaces, nous avons de bonnes nouvelles à partager avec vous. Dans les prochaines semaines, nous lancerons de nouveaux outils en ligne qui simplifieront vos démarches et amélioreront vos échanges avec notre administration. En parallèle, nous avons lancé un grand ménage de notre site internet. Le site sera plus facile à naviguer, avec des sections plus claires et mieux adaptées à vos besoins.

Je tiens à remercier chacune et chacun d'entre vous pour votre engagement et votre coopération. Ensemble, nous faisons de notre municipalité un endroit où il fait bon vivre, travailler et se divertir.

**Eric Ennis**

**Directeur général et greffier-trésorier**





## QUAND DOIS-JE PAYER MES TAXES FONCIÈRES?

Le compte de taxes foncières sera transmis vers la 3e semaine de février.

**Si votre compte de taxes est de 300\$ ou moins, le paiement complet sera dû le 26 mars 2025.**

**Si votre compte de taxes est de plus de 300\$, vous pouvez procéder au paiement de celui-ci en 3 versements égaux dus aux dates suivantes :**

- **1er versement : 26 mars 2025**
- **2e versement : 26 juin 2025**
- **3e versement : 26 septembre 2025**

Si vous payez par chèque, nous vous suggérons de joindre, dès le premier paiement, des chèques postdatés pour les 2 autres versements afin d'éviter les frais d'intérêts et les pénalités de retard. SVP, évitez de brocher les documents.

## COMMENT PUIS-JE PAYER MES TAXES FONCIÈRES?

### • Par votre institution financière

Vous pouvez payer votre compte à votre institution financière, au comptoir, au guichet automatique ou par accès sécurisé sur son site web. Pour chaque paiement, vous devez inscrire comme numéro de référence le numéro de matricule à 16 chiffres (inscrit à droite sur le coupon d'échéance). Bien vérifier votre numéro de matricule avant de confirmer votre paiement. \*Prévoyez un délai de traitement suffisant pour respecter l'échéance.



### • Par votre créancier hypothécaire

Si vous avez confié le paiement de vos taxes foncières à votre créancier hypothécaire, assurez-vous auprès de celui-ci que les paiements seront effectués au plus tard à la date d'échéance. Validez s'il a reçu une copie de votre compte de taxes annuel et au besoin, transmettez-lui une copie.

### • Par la poste

Faites parvenir vos chèques et coupons détachables à :

Municipalité de Saint-Ferréol-les-Neiges  
150, rue du Moulin  
Saint-Ferréol-les-Neiges QC GOA 3R0

### • En personne

Vous pouvez vous présenter à l'hôtel de ville et payer en argent comptant, par chèque ou carte de débit. Nos heures d'ouverture sont les suivantes :

**Lundi, mercredi et jeudi :** de 8 h 30 à 16 h 30.

**Mardi :** de 9 h à 16 h 30.

**Vendredi :** de 8 h 30 à 16 h. Note : Nos bureaux sont fermés tous les jours entre midi et 13 h.

## VOUS N'AVEZ PAS VOTRE COMPTE DE TAXES

Communiquez avec le service de la taxation par courriel afin de recevoir une copie de votre compte : [audrey.racine@sflneiges.com](mailto:audrey.racine@sflneiges.com)



## REVENUS 2025

	Budget		Écart 2025-2024
	2025	2024	
Taxes	7 541 000	7 198 700	4,76 %
Tarification, compensation	1 769 900	1 627 000	8,78 %
Services rendus	216 000	269 000	-19,70 %
Imposition de droits	590 000	450 000	31,11 %
Amendes et pénalités	35 000	31 000	12,90 %
Intérêts	105 000	84 000	25 %
Autres revenus	17 000	17 000	0 %
Transferts	179 000	139 000	28,78 %
Affectations	149 491	220 500	-32,20 %
<b>TOTAL DES REVENUS</b>	<b>10 602 391</b>	<b>10 037 100</b>	<b>5,60 %</b>

## DÉPENSES 2025

	Budget		Écart 2025-2024
	2025	2024	
Administration générale	1 928 000	1 860 700	3,62 %
Sécurité publique	1 347 500	1 216 800	10,74 %
Transport	2 544 600	2 445 500	4,05 %
Hygiène du milieu	1 251 829	1 243 500	-0,67 %
Santé et bien-être	5 000	4 000	25 %
Urbanisme et développe-	764 000	634 700	20,37 %
Loisirs et culture	908 800	979 300	-7,20 %
Frais de financement	496 500	356 300	39,35 %
<b>TOTAL DES DÉPENSES</b>	<b>9 246 229</b>	<b>8 740 800</b>	<b>5,78 %</b>

## TAUX DE TAXES 2025

TAXE FONCIÈRE	Budget		Écart
	2025	2024	
Résiduelle	0,6470	0,6270	3,20 %
Non résidentielle	1,1474	1,1118	3,20 %
Agricole	0,6470	0,6270	3,20 %
Industrielle	1,1474	0,1118	3,20 %
Terrains vague desservis	0,7950	0,7700	3,20 %

## EXEMPLE TYPE DE TAXATION 2025

	2025		Égoût 2024	
	Nouveau	Ancien	Nouveau	Ancien
ÉVALUATION MUNICIPALE	365 000	365 000	365 000	365 000
Taxe foncière résiduelle	2 362	2 289	2 362	2 289
Tarification (eau, ordures etc)	618,50	573	292,50	287
Total compte de taxes 2024	2 980,50	2862	2 656,50	2 576
<b>AUGMENTATION DU</b>	<b>118,50</b>		<b>80,50</b>	
<b>COMPTE DE TAXES 2025</b>				

Le budget municipal 2025 a été adopté, reflétant les priorités et les engagements de la Municipalité pour l'année à venir.

Pour consulter la présentation du budget 2025, l'enregistrement de la séance du budget ou tout autre document relatif aux finances municipales, rendez-vous dans la section Budget et finances de notre site internet.



## COMPRENDRE LA QUOTE-PART DANS LE BUDGET MUNICIPAL

Dans le budget municipal, la quote-part représente la part que la Municipalité doit verser à des instances intermunicipales ou régionales pour financer certains services essentiels. Ces contributions sont établies en fonction de critères tels que la population, l'évaluation foncière ou l'utilisation des services.

Par exemple, la Municipalité de Saint-Ferréol-les-Neiges doit verser une quote-part à la MRC de La Côte-de-Beaupré pour des responsabilités comme l'aménagement du territoire, la gestion des matières résiduelles et le développement régional. De plus, elle contribue aux coûts des services policiers assurés par la Sûreté du Québec et aux installations intermunicipales comme l'Aréna de la Côte-de-Beaupré.



### SAINT-FERRÉOL-LES-NEIGES SE SOUVIENT: 50 ANS DEPUIS L'INCENDIE DE L'ÉGLISE PAROISSIALE

Le 4 mars 1975 restera gravé dans la mémoire collective de Saint-Ferréol-les-Neiges. Ce jour-là, un incendie dévastateur a ravagé l'église paroissiale, un édifice emblématique du village qui rassemblait la communauté depuis des générations. Cinquante ans plus tard, nous nous souvenons de cet événement marquant qui a redéfini le paysage et l'histoire de notre municipalité.

#### Un drame qui ébranle la communauté

En cette journée de mars 1975, un incendie débute dans l'église, vraisemblablement causé par un problème électrique. En quelques instants, les flammes s'emparent du bâtiment, alimentées par les structures en bois qui composent l'ancienne construction. Malgré l'intervention rapide des pompiers et l'aide des citoyens, l'église ne peut être sauvée. Le clocher, symbole fort de notre village, s'effondre sous les yeux des habitants impuissants.

#### L'élan de solidarité

Si le feu a détruit un bâtiment, il a aussi révélé la force de la solidarité au sein de la communauté. Rapidement, les citoyens se mobilisent pour organiser les célébrations religieuses ailleurs, notamment dans la salle municipale et chez des paroissiens. Les collectes de fonds et les initiatives locales se multiplient pour permettre la reconstruction d'un lieu de culte. Pendant plusieurs mois, les offices religieux sont organisés dans des lieux temporaires et chaque famille apporte sa contribution, que ce soit en argent, en matériaux ou en temps.

#### Une nouvelle église, un renouveau

Dans les années qui suivent, la municipalité et la paroisse travaillent de concert pour reconstruire une nouvelle église, adaptée aux besoins de l'époque et respectueuse de l'héritage spirituel du village.

Inaugurée quelques années plus tard, la nouvelle église devient rapidement un point de rassemblement pour la communauté, perpétuant l'esprit de partage et de foi qui animait l'ancien bâtiment.

#### Se souvenir pour mieux avancer

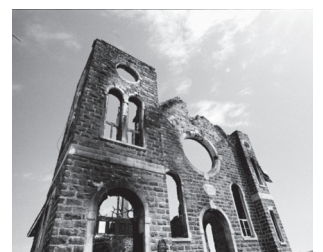
En ce mois de mars 2025, Saint-Ferréol-les-Neiges commémore cet événement marquant avec émotion et respect. Un demi-siècle plus tard, l'incendie de l'église rappelle à tous l'importance du patrimoine, mais surtout la résilience et l'entraide qui caractérisent notre belle municipalité.

En nous remémorant cette tragédie, nous soulignons aussi la force de notre communauté et sa capacité à se relever des épreuves. Ce souvenir demeure un témoignage puissant de l'histoire et des valeurs qui unissent encore aujourd'hui les citoyens de Saint-Ferréol-les-Neiges.

#### LIGNE DU TEMPS DES ÉGLISES DE SAINT-FERRÉOL-LES-NEIGES

- **1767** : Construction de la première chapelle de Saint-Ferréol-les-Neiges
- **1842** : construction d'une 2<sup>e</sup> chapelle
- **1902** : construction de la première église
- **4 mars 1975** : Incendie dévastateur détruisant entièrement l'église paroissiale
- **1977** : Construction de l'église actuelle









### NOTRE BIBLIOTHÈQUE FÊTE SES 40 ANS !

Notre bibliothèque a ouvert ses portes en 1982. Elle occupait alors une classe de l'ancienne école des garçons bâtie en 1955. On doit à quatre citoyennes pionnières de Saint-Ferréol soit mesdames Lise Rioux, Jocelyne Martineau, Lise l'Heureux et Claire Lachance, conseillère municipale, l'ouverture de notre 1<sup>re</sup> bibliothèque.

Au début, la bibliothèque compte 300 livres donnés par la population. On ouvre alors un soir par semaine et on compte dix abonnés actifs. On verra plus loin le chemin parcouru.

En 1985, la toute nouvelle bibliothèque est affiliée à la Centrale de prêts du Québec. Nous sommes désormais en mesure d'offrir plus de 3 000 livres aux abonnés, en plus de mettre à la disposition de la population des magazines, des CDROMs, des cassettes vidéo et des tableaux. Les bénévoles, qui continuent d'assurer le service, sont maintenant au nombre de 20 et sont sous la responsabilité de Madame Sylvie Caron. Un moment fort de notre année était la fameuse Fête de Noël. Le Père Noël, en costume traditionnel, arrivait avec des cadeaux pour les enfants, essentiellement des livres. Il va sans dire que l'occasion était très attendue.

La bibliothèque devient un milieu de culture pour tous. Rapidement, des activités sont organisées en tenant compte des goûts et des besoins des enfants. Qu'on pense à Souris Bouquine et à l'Heure du conte qui encore maintenant fait des heureux. La bibliothèque présente aujourd'hui cinq activités « Heure du conte » avec des thèmes différents choisis selon le moment de l'année.



Nous avons aussi des activités pour les adultes : conférences sur le jardinage avec Larry Hodgson, rencontres d'auteurs, journées de la culture, récits de voyages ou d'exploits, rencontres avec des artistes et des artisans, soirées de dégustation de thé, de vin, de chocolat, activité sur le terrain avec Monsieur Moineau pour l'observation des oiseaux

Depuis 1985, nous avons agrandi nos locaux. La bibliothèque compte maintenant quelque 12 000 titres (collection Réseau et collection locale réunies). Nous offrons aussi des magazines. Aux quatre mois, nous renouvelons une partie de la collection Réseau, afin de présenter toujours un plus grand choix de lecture. Notre abonnement au réseau BIBLIO nous permet d'offrir une variété d'activités adaptées à tous les groupes d'âges et à tous les goûts.

Notre collection locale comprend un peu plus de 7 000 titres; elle ne cesse de grandir grâce à l'appui, très apprécié, de la Municipalité et au travail de notre comité des acquisitions. Ainsi, bon an mal an, nous achetons quelque 425 livres parmi les nouveautés qui arrivent en librairie ou les suggestions que nous font les abonnés. Il n'y a pas que des livres pour adultes qui sont achetés; il y a aussi la collection de littérature jeunesse qui se bonifie.



Les abonnés peuvent faire des demandes via le Service des prêts entre bibliothèques, que nous appelons les PEB. Ce service permet de localiser dans une autre bibliothèque du Réseau un titre recherché et de l'emprunter. Les abonnés peuvent de plus emprunter un titre en ligne, se procurer un laissez-passer MUSÉO gratuit pour deux adultes et deux enfants pour partir à la découverte de différents musées de la région, emprunter des livres et des magazines numériques... et, depuis tout récemment, emprunter un jeu éducatif. Tout un monde de découvertes à notre portée!



Aujourd'hui, notre bibliothèque vit grâce à nos quelque 25 bénévoles et au soutien de la Municipalité. Des systèmes informatiques nous appuient dans la gestion de la bibliothèque. Nous avons un site Web et notre page Facebook. Les emprunts peuvent être renouvelés par internet et les abonnés, munis de leur carte d'abonné, peuvent télécharger des livres numériques (rendez-vous sur [www.reseaubibliocnca.qc.ca](http://www.reseaubibliocnca.qc.ca)). En 2025, nous sommes dotés d'une bibliothèque bien vivante qui ferait l'envie de bien des municipalités de notre taille.

Le nom « Bibliothèque Aux Sources » a été choisi parce que la lecture permet de remonter aux sources de la culture et des connaissances. Son logo actuel a été créé en 2001 par madame Gabrielle Leclerc. Le livre ouvert symbolise l'accueil; les personnages, symbolisent le côté humain de ce regroupement, soit les abonnés et leurs familles, les bénévoles qui assurent le fonctionnement de la bibliothèque et les écrivains qui créent des héros qui nous font rêver.



Cette année marque le **40e anniversaire** de notre bibliothèque. Nous sommes maintenant ouverts cinq jours semaine, jours ou soirs, semaine et fin de semaine, avec des moments réservés aux classes du primaire et aux enfants du CPE accompagnés de responsables. Si nous vous comptons parmi nos quelque 875 abonnés, Bravo! Si vous ne fréquentez pas la bibliothèque, pourquoi ne pas vous joindre à nous? L'abonnement est gratuit! Profitez-en, peut-être à l'occasion d'une des activités qui seront organisées pour souligner ces 40 ans ou tout simplement à l'occasion d'une visite « juste pour voir ». Incidemment, la Fête de Pâques sera soulignée le 12 avril 2025 de façon toute spéciale. Quoi qu'il en soit, surveillez nos annonces publiées dans Le Sommet ou encore l'infolettre de la Municipalité.

Au plaisir de vous compter parmi nous !  
L'équipe des bénévoles de la Bibliothèque Aux Sources





Activité de bricolage pour Halloween 2010



Le monde de Trebuchon - Conte - 2014



Les fines herbes et les fleurs comestibles 16 avril 2013  
Conférence pour adultes



Journée de la culture - Septembre 2013 activité pour enfants à la bibliothèque



Les bénévoles lors des 25 ans de la bibliothèque en 2010



## LES DÉCISIONS DU CONSEIL MUNICIPAL EN 2024 : UN APERÇU

Le conseil municipal est l'instance où se prennent les décisions qui ne relèvent pas des pouvoirs délégués à l'administration. Il « parle » par résolution et, à chaque séance, il traite d'une multitude de dossiers, allant des décisions stratégiques aux questions administratives essentielles.

Certaines décisions, bien que routinières, sont d'une importance capitale, comme l'adoption des procès-verbaux, l'autorisation des paiements pour les dépenses du mois et d'autres éléments liés à la gestion courante de la Municipalité.

Au-delà de cette « poutine » nécessaire, chaque séance est l'occasion de prendre des décisions qui façonnent la vie municipale : octroi de contrats, modifications réglementaires, approbation de permis de construction et de rénovation en fonction des plans d'implantation et d'intégration architecturale et bien plus encore.

### Voici quelques faits saillants des séances du conseil en 2024 :

**Janvier** : Embauche et nominations au service des incendies, marquées par l'arrivée de la toute première femme dans notre équipe. Le conseil a également adopté les taux de taxes foncières et les tarifications pour les services de déchets, d'aqueduc et d'égout.

**Février** : Acceptation du paiement de la quote-part à Plu-Mobile pour le service de transport en commun, un service essentiel dont l'achalandage est en constante croissance.

**Mars** : Adoption d'une résolution établissant les bases d'une entente pour permettre aux résidents d'accéder à la piscine de Beaupré. Malheureusement, cette initiative n'a pas abouti.

**Avril** : Attribution de plusieurs contrats pour des travaux et fournitures de matériel. C'est également lors de cette séance que le conseil a confirmé l'octroi d'aides financières à plusieurs organismes et

événements régionaux, notamment Entraid'Don et le Québec Méga Trail.

**Mai** : Embauche de personnel pour divers postes vacants, dont une part importante destinée à la formation de l'équipe du camp de jour municipal. Un assouplissement réglementaire a également été adopté pour permettre la reconstruction d'une résidence bénéficiant d'un droit acquis (No 24-853).

**Juin** : La séance a débuté par un moment de reconnaissance avec la remise de la médaille du Lieutenant-gouverneur à Mme Louise Thouin, une résidente ayant apporté une contribution exceptionnelle à la communauté.

**Juillet** : Le conseil a entrepris des démarches auprès du ministère des Transports pour récupérer la gestion d'un tronçon de l'avenue Royale, entre la rue du Sommet et la rue de l'Église. L'objectif est d'offrir à la Municipalité plus de flexibilité en matière d'aménagement et de réglementation, notamment pour assurer la sécurité des citoyens.

**Septembre** : Autorisation d'un partenariat avec Chalets Montmorency pour offrir des services de loisirs aquatiques, incluant des cours de natation pour les jeunes, un service indispensable. Une modification réglementaire (No 24-857) a également été adoptée afin de permettre la construction de résidences sur des lots de 5 hectares ou plus en zone agroforestière, sans compromettre l'équilibre des zones agricoles.

**Octobre** : Approbation d'une entente avec Hydro-Québec pour un projet d'aménagement paysager à l'entrée ouest de la municipalité. Les arbres ont été plantés et grandiront au fil des années sans nuire à la sécurité des infrastructures électriques.

**Décembre** : Adoption d'un second projet de règlement sur les usages conditionnels (No 24-872), permettant l'ajout d'activités commerciales dans certaines résidences, sous réserve de conditions garantissant l'harmonie avec le voisinage. Ce règlement ouvre la porte à l'établissement de petits commerces tout en maintenant la quiétude résidentielle.

### Un travail d'équipe indispensable

Le conseil municipal prend des décisions, mais rien de tout cela ne serait possible sans l'engagement et l'expertise des services administratifs. La greffière adjointe joue un rôle clé en rédigeant les textes officiels qui, bien que parfois complexes, doivent l'être pour garantir leur valeur légale.

La direction générale et les différentes directions municipales préparent les dossiers avec rigueur, soumettent des recommandations et proposent des orientations éclairées grâce à leur expertise professionnelle. Leur travail est essentiel au bon fonctionnement de la Municipalité et à la prise de décisions éclairées.





### NOËL À SAINT-FERRÉOL-LES-NEIGES

Encore cette année, les festivités du temps des Fêtes ont apporté magie et moments de partage à notre communauté. De la fête de Noël extérieure, véritablement féérique, au spectacle émouvant de notre chorale intergénérationnelle dans l'église, sans oublier la crèche vivante du 24 décembre, nous avons eu l'occasion de nous rassembler et de célébrer ensemble cette période festive.



### OUVERTURE DES PATINOIRES : UNE SAISON HÂTIVE !

Nos patinoires ont ouvert dès le 21 décembre, une date particulièrement précoce comparée aux années précédentes. L'achalandage est impressionnant! Merci à tous de profiter pleinement de ces espaces !

### JOUR DE L'AN EN COLLABORATION AVEC LE MONT-SAINTE-ANNE

Grâce à notre partenariat avec le Mont-Sainte-Anne, les citoyens ont pu profiter d'une fête du Nouvel An mémorable. Au programme : musique entraînante, danse et chocolat chaud, le tout accompagné d'une température idéale pour clore l'année en beauté.



## RESTEZ INFORMÉS : TOUTES LES NOUVELLES DE VOTRE MUNICIPALITÉ À VOTRE PORTÉE

Saviez-vous que plusieurs outils sont à votre disposition pour ne rien manquer des actualités de Saint-Ferréol-les-Neiges ?

**Le journal municipal Le Sommet** : Distribué quatre fois par année, il vous offre un aperçu détaillé de la vie municipale. À noter qu'en juin, un **Sommet express** sera distribué en format feuillet pour partager les informations essentielles du mois, tandis que la version complète sera disponible en ligne.

**La page Facebook de la Municipalité** : Le moyen le plus rapide pour être informé en temps réel. Qu'il s'agisse d'un bris d'aqueduc, d'une entrave routière ou du lancement de la programmation des loisirs, c'est la référence pour ne rien manquer.

**L'infolettre municipale** : Transmise chaque semaine par courriel, elle permet de faire un tour rapide des nouvelles importantes et des dates à retenir.

**Le site Internet** : La page d'accueil regroupe les dernières nouvelles municipales, mises à jour régulièrement pour vous offrir un accès rapide aux informations clés. Vous pouvez également vous inscrire à l'infolettre ou retrouver le lien de notre page Facebook sur notre site au **www.saintferrollesneiges.qc.ca**.

Enfin, restez à l'affût. Un **module de compte de taxes en ligne** sera bientôt déployé, vous permettant d'accéder facilement à votre compte en tout temps. Plus de détails suivront sous peu.

## PLUMOBILE, SANS FRAIS POUR 2025 !

Bonne nouvelle pour les usagers de PLUMOBILE ! Juste avant les Fêtes, la MRC de La Côte-de-Beaupré a confirmé le maintien de la gratuité des déplacements pour une année supplémentaire. Ainsi, les citoyens pourront continuer à utiliser ce service sans frais jusqu'au 31 décembre 2025.



## NOUVELLE POLITIQUE D'ATTRIBUTION DES AIDES FINANCIÈRES

Le conseil municipal a récemment adopté une nouvelle Politique d'attribution des aides financières, mieux adaptée aux besoins actuels de la communauté. Celle-ci encadre les aides destinées au sport et plein air, à l'art et la culture, aux loisirs ainsi qu'aux activités communautaires et récréotouristiques. Consultez tous les détails sur notre site Internet.



## LES CAFÉ-CONSEIL : UN NOUVEL ESPACE D'ÉCHANGE

Depuis le 21 janvier, une nouvelle initiative a vu le jour : les Café-Conseil, en partenariat avec le Saint-Fé Café. Quelques fois par mois, des membres du Conseil municipal y accueillent les citoyens pour discuter de divers sujets, du rôle d'un élu aux idées pour améliorer notre communauté. Soyez des nôtres à la prochaine rencontre, le 22 avril de 9 h à 12 h.



### MISE À JOUR DU PROJET PILOTE SUR LE DÉBARQUEMENT DES AUTOBUS SCOLAIRES ET LA CIRCULATION DES ÉLÈVES PIÉTONS

Depuis quelques mois, plusieurs partenaires, dont la **Municipalité**, le **Centre de services scolaire**, le **service de transport scolaire** et la **Sûreté du Québec**, travaillent conjointement sur un **projet pilote visant à améliorer la sécurité des élèves**. Ce projet a notamment permis de **déplacer le débarquement des autobus scolaires sur l'Avenue Royale**, libérant ainsi la **rue de l'Église** et la **passerelle** pour les voitures et les piétons. L'objectif principal est de **réduire les risques en séparant les différentes clientèles** dans cette zone.

Dans le cadre de cette initiative, plusieurs **mesures ont été mises en place** : le déplacement du débarquement des autobus scolaire, la **limitation de la vitesse à 30 km/h** dans le secteur ainsi que l'installation de **nouvelles affiches de sensibilisation** à la zone scolaire.

Après plusieurs mois d'observation et d'adaptation aux différentes conditions hivernales, le comité en charge du projet constate des **résultats positifs**. Grâce à la collaboration de tous, le projet-pilote fonctionne bien et **se poursuivra avec une supervision et une évaluation régulière** afin d'en maximiser les bénéfices.

Soyez assurés que la sécurité des élèves demeure notre priorité. **Des actions de sensibilisation continueront d'être menées** afin que, **ensemble, nous assurions un environnement sécuritaire pour nos jeunes**.



### NOS POMPIERS EN FORMATION POUR LE SAUVETAGE SUR GLACE

Récemment, des pompiers de notre municipalité ont suivi une **formation spécialisée en sauvetage sur glace** sur l'un de nos lacs. Cet entraînement essentiel leur permet d'être bien préparés pour intervenir efficacement lors de situations d'urgence hivernales.

Au cours de cette formation, ils ont perfectionné des **techniques d'intervention en milieu glacé**, appris à manipuler des **équipements spécialisés** et participé à des **simulations réalistes** afin d'être prêts à réagir rapidement et en toute sécurité.

Grâce à son engagement, notre équipe est mieux outillée pour assurer la **sécurité des citoyens**, quelles que soient les conditions.

Pour visionner la vidéo complète :





## OUVERTURE DE L'ÉCOCENTRE – SAISON 2025

Bonne nouvelle pour les résidents de **Saint-Ferréol-les-Neiges**! L'Écocentre reprendra ses activités pour la saison 2025 à compter du **2 mai**. Il sera accessible les **vendredis et samedis, de 9 h à 16 h 45**, et ce, jusqu'à la fin novembre.

### Nouveauté cette année !

L'Écocentre élargit son offre en acceptant désormais certains **produits agricoles**, notamment le **plastique à balle de foin** et les **sacs d'engrais**. Cette initiative permet de mieux répondre aux besoins des agriculteurs locaux en offrant une solution de recyclage adaptée.

### Conditions d'accès

Ce service est **réservé exclusivement aux résidents** de Saint-Ferréol-les-Neiges, qu'ils soient **propriétaires ou locataires**. Une **preuve de résidence** (permis de conduire, compte de taxes municipales, etc.) devra être présentée au responsable du site. **Les déchets issus d'activités commerciales ne sont pas acceptés.**

### Un engagement pour l'environnement

L'Écocentre joue un rôle clé dans la **gestion écologique des matières résiduelles**, en favorisant leur **recyclage et leur réutilisation**. Grâce à cette approche responsable, nous contribuons à **réduire l'empreinte environnementale** tout en permettant aux citoyens d'économiser sur la gestion des déchets.

### Collecte des encombrants

De la mi-mai à la fin novembre, une collecte des objets encombrants (monstres) sera réalisée chaque jeudi, pour tous les secteurs. **Pour planifier une cueillette, contactez la Municipalité au 418-826-2253 et acquittez les frais applicables au plus tard la veille. Les objets doivent être placés en bordure de rue la veille du ramassage.**



## LA PATINOIRE DU LAC : UN TRAVAIL MINUTIEUX POUR UNE GLACE SÉCURITAIRE

Comme chaque hiver, nos équipes de la voirie redoublent d'efforts pour vous offrir l'accès à notre **populaire patinoire du Lac**. Ce décor enchanteur demande une préparation méticuleuse et un entretien constant afin d'assurer une **glace sécuritaire et agréable** pour tous.

### Un travail exigeant et méthodique

Entre le vent, la neige et les variations de température, maintenir une patinoire sur un lac représente un défi quotidien. Saviez-vous que plusieurs précautions doivent être prises avant d'ouvrir une patinoire sur un plan d'eau gelé ?

Au Québec, selon les experts en sécurité sur la glace :

- **L'épaisseur minimale recommandée** pour permettre la circulation sécuritaire des piétons et patineurs est de **12 cm (5 pouces)**.
- **Pour le passage d'un véhicule d'entretien**, l'épaisseur requise est d'au moins **30 cm (12 pouces)**.
- **Les fluctuations de température et les précipitations** influencent la formation et la solidité de la glace, nécessitant des **inspections régulières**.

### Un entretien constant pour une patinoire de qualité

Régulièrement, nos équipes mesurent l'épaisseur de la glace, retirent la neige accumulée et effectuent des arrosages pour **assurer une surface lisse et résistante**. Ces efforts permettent de prolonger la saison de patinage et de garantir une expérience sécuritaire pour les citoyens.





### PARTICIPEZ AU COMITÉ CONSULTATIF D'URBANISME DE SAINT-FERRÉOL-LES-NEIGES

La Municipalité lance un appel de candidatures pour intégrer son Comité Consultatif d'Urbanisme (CCU). Ce comité joue un rôle déterminant dans les projets d'urbanisme, l'aménagement du territoire et la préservation de l'architecture locale.

Si vous êtes passionné par l'urbanisme, l'architecture ou l'aménagement du territoire et souhaitez contribuer activement au développement de notre communauté, cette opportunité est pour vous. En rejoignant le CCU, vous aurez la possibilité d'apporter votre regard citoyen et de participer aux réflexions sur l'évolution de notre environnement.

Les candidatures sont ouvertes jusqu'au comblement des postes. Pour consulter l'offre complète et obtenir plus de renseignements, rendez-vous sur :



Le programme de vidange des installations septiques instauré par la Municipalité se poursuit avec un nouveau fournisseur de services, soit **Sani-Orléans inc.**

Au courant du mois d'avril, la Municipalité transmettra à Sani-Orléans inc. la liste des adresses à vidanger en 2025. Nous vous invitons à consulter cette liste sur le site Web, sous l'onglet « Services aux citoyens », à la section « Urbanisme et Environnement » dossier « fosses septiques ». **Si la fosse septique de votre propriété doit être vidangée cette année, mais que votre adresse n'y apparaît pas, communiquez avec le service d'urbanisme au 418-826-2253, poste 122 ou à [urbanisme@sflneiges.com](mailto:urbanisme@sflneiges.com).**

Les vidanges seront effectuées entre le **1er mai et le 31 octobre**, à moins de situations exceptionnelles. Sani-Orléans inc. communiquera avec les propriétaires au moins 48 heures avant d'effectuer la vidange. Si l'entrepreneur laisse un message et que la date de vidange proposée ne convient pas, il faudra rappeler Sani-Orléans inc. pour planifier une autre date.

Nous vous rappelons que les vidanges sont effectuées selon la fréquence suivante :

- **Tous les 2 ans pour les résidences permanentes ;**
- **Tous les 4 ans pour les résidences secondaires.**

Le coût de la vidange est facturé sur votre compte de taxes. Le montant est réparti sur 2 ou 4 ans, selon la fréquence à laquelle la vidange est effectuée :

- **99 \$/an pour une résidence permanente ;**
- **49 \$/an pour une résidence secondaire.**

Pour les vidanges supplémentaires, le propriétaire doit communiquer avec l'entrepreneur Sani-Orléans inc. au 418-829-2545 et le montant lui sera facturé directement par ce dernier. Les fosses de rétention ne font pas partie des fosses inscrites dans le calendrier de vidange transmis à l'entrepreneur. **Les propriétaires doivent communiquer avec Sani-Orléans inc. une semaine avant la date souhaitée de la vidange. Le coût de la vidange leur sera facturé directement par l'entrepreneur.**

Livraison à votre porte

**Vous recevrez  
en avril une nouvelle  
provision de  
sacs mauves.**



L'essayer,  
c'est l'adopter!



[sacmauve.mrccotedebeaupre.com](http://sacmauve.mrccotedebeaupre.com)



En collaboration  
avec la



Évènement  
**EMPLOI**



Le JEUDI **20** 2025  
**MARS**  
16 h à 19 h

**Salon de l'emploi de la Côte-de-Beaupré**

Centre communautaire de L'Ange-Gardien

(70, rue du Tricentenaire, L'Ange-Gardien)

**Rencontrez plus de 25 employeurs prêts à vous recruter!**

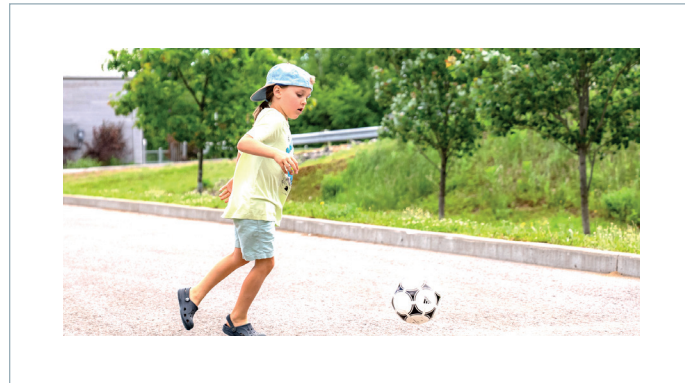
Avec la participation financière de:



Consultez la liste des employeurs et des postes disponibles:

**evenementemploi.ca**





## UN ENGAGEMENT RENOUVELÉ POUR NOTRE COMMUNAUTÉ

À Saint-Ferréol-les-Neiges, nous croyons fermement que le dynamisme de notre communauté repose sur l'engagement des citoyens et des organismes qui la font vibrer. Comme chaque année, la Municipalité est fière d'appuyer les initiatives locales qui favorisent l'épanouissement de notre milieu, qu'il s'agisse d'événements sportifs et culturels, de services essentiels ou d'activités rassembleuses.

Grâce en partie à notre soutien, mais aussi au soutien d'autres organisations et aux initiatives des équipes engagées, la **Corporation des sentiers récréotouristiques** peut poursuivre son travail essentiel dans l'entretien et le développement de nos sentiers, permettant ainsi aux amateurs de plein air de profiter de nos paysages en toute saison. Le **Club de marche Côte-de-Beaupré**, le **Club cycliste MSA** et le **Club nordique MSA** bénéficient aussi de cet appui pour offrir à leurs membres des activités bien encadrées, favorisant un mode de vie actif pour tous.

Sur la scène sportive de haut niveau, nous sommes fiers de contribuer à des événements d'envergure comme la **Classique Alex Harvey**, organisée par le **Centre national d'entraînement Pierre Harvey**, la **Coupe du monde de snowboard** et la **Coupe du monde de vélo de montagne**, qui placent notre région sous les projecteurs internationaux. De plus, des événements comme le **Québec Mega Trail** et le **Défi des couleurs** attirent chaque année des centaines de participants et spectateurs, renforçant ainsi notre attractivité touristique.

Notre soutien va également aux organismes qui viennent en aide aux citoyens. L'**Association bénévole Côte-de-Beaupré** et **Entraid'Don** jouent un rôle crucial dans l'accompagnement et l'entraide communautaire, et nous sommes fiers de les épauler dans leurs missions. L'**École Cap-des-Neiges 1** bénéficie aussi de notre appui pour encourager ses initiatives en science, sport et plein air, contribuant ainsi à la réussite de nos jeunes.

Côté culture, nous sommes heureux de soutenir l'**Ensemble vocal Arc-en-Sons** pour son spectacle 2025, ainsi que l'**École de musique Côte-de-Beaupré**, qui transmet la passion de la musique. De plus, le Gala reconnaissance de la Côte-de-Beaupré célèbre la réussite entrepreneuriale des entreprises d'ici, mettant en valeur leur dynamisme et leur contribution à l'économie locale.

Enfin, en plus de ces contributions spécifiques, la Municipalité alloue chaque année des montants visant à encourager le sport et l'art, dans le cadre de notre politique d'aide aux organismes et aux individus.

Nous sommes fiers de jouer un rôle actif dans le développement et le rayonnement de notre communauté.





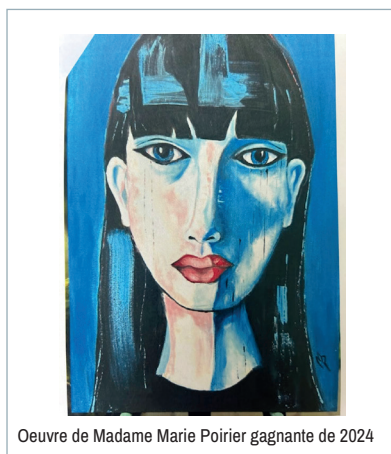
### LE RETOUR DU MARCHÉ PUBLIC!

Cette année encore, nous aurons la chance de profiter de notre traditionnel marché public, notre rendez-vous hebdomadaire incontournable qui se poursuivra jusqu'à l'automne!

Vous aimeriez y participer pour faire découvrir vos produits, que ce soit de façon régulière ou occasionnelle? Que vous offriez des produits alimentaires, de l'artisanat ou d'autres créations, nous vous invitons à remplir le formulaire suivant pour manifester votre intérêt :



Ne manquez pas cette belle opportunité de partager avec votre communauté!



Oeuvre de Madame Marie Poirier gagnante de 2024

### APPEL AUX ARTISTES – CONCOURS D'ŒUVRES D'ART

Vous êtes artiste en arts plastiques et résidez à **Saint-Ferréol-les-Neiges**? Participez à notre concours d'acquisition d'œuvres d'art.

**Disciplines admissibles :** Peinture, dessin, photographie, sculpture.

**Objectif :** Faire rayonner le talent local et enrichir la collection artistique de la Municipalité.

**Montant alloué :** Jusqu'à **1 000 \$** par année pour l'acquisition d'œuvres sélectionnées.

**Date limite :** Déposez votre candidature d'ici à la fin juin.

**La politique complète ainsi que le formulaire d'inscription sont disponibles sur notre site internet.**

Pour toute question, contactez le service des loisirs à [loisirs@sflneiges.com](mailto:loisirs@sflneiges.com).



### JARDINS COMMUNAUTAIRES

**Le saviez-vous ?** Saint-Ferréol-les-Neiges compte **deux jardins communautaires** aménagés pour les passionnés de jardinage! Le premier se trouve au cœur du village, près de l'église et du presbytère, tandis que le second est situé dans le faubourg sud, à proximité du lac.

Nous sommes en pleine préparation de la **saison 2025** et une belle occasion s'offre à vous : **2 lots sont actuellement disponibles** au jardin du village pour accueillir 2 nouveaux membres jardinier. D'autres lots pourraient aussi se libérer, selon les confirmations à venir.

Si vous souhaitez **vous inscrire sur la liste d'attente** ou simplement en savoir plus sur nos jardins communautaires, contactez l'équipe des loisirs :

- [loisirs@sflneiges.com](mailto:loisirs@sflneiges.com)
- 418-826-2253 poste 112



## LE MARCHÉ DES PETITS ENTREPRENEURS REVIENT À SAINT-FERRÉOL-LES-NEIGES

C'est le moment idéal pour commencer à préparer la prochaine édition du Marché des Petits Entrepreneurs avec vos enfants. Cette initiative leur permet de découvrir le monde de l'entrepreneuriat tout en développant leur créativité et leur sens des affaires.

**L'événement aura lieu le 7 juin 2024, de 10 h à 13 h 30, à la Place de l'église, au cœur du village.**

**Inscription obligatoire :** pour permettre à votre enfant de participer, l'inscription doit être faite sur le site officiel [www.petitsentrepreneurs.ca](http://www.petitsentrepreneurs.ca).

**Besoin d'aide ?** Pour toute question ou assistance dans le processus d'inscription, communiquez avec [loisirs@sflneiges.com](mailto:loisirs@sflneiges.com).

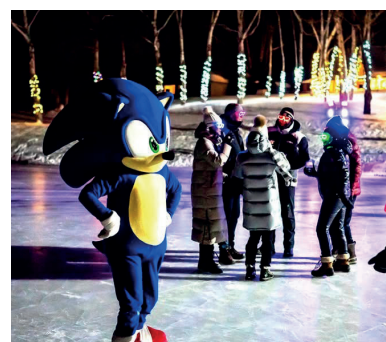
C'est une belle occasion d'encourager la relève et de soutenir ces jeunes entrepreneurs dans leurs projets.



## RETOUR SUR SAINT-FERRÉOL FÊTE L'HIVER!

Du 14 au 16 février dernier, la fête de l'hiver a animé Saint-Ferréol-les-Neiges avec trois journées remplies d'activités pour toute la famille. Entre glissade, animations et moments festifs, l'événement a su rassembler petits et grands malgré le froid et le vent.

Revivez ces moments en images et plongez dans l'ambiance de cette édition mémorable !



# Camp de jour 2025

Inscription du 3 avril 12 h au 25 avril 12 h

Le camp est réservé aux jeunes âgés de 5 à 12 ans (*l'enfant doit être âgé de 5 ans au 30 septembre 2025*). Prenez note qu'il n'y aura pas de camp ados cet été et que le camp de jour accueille maintenant les jeunes de 5 à 12 ans.

Le camp de jour régulier se tiendra du 30 juin au 15 août. La dernière semaine (semaine #7) aura un nombre de places limité selon les disponibilités des animateurs.

## Informations importantes



**Horaire du camp de jour :** 9 h à 16 h

**Horaire du service de garde de Saint-Ferréol-les-Neiges :**

Matin : 7 h à 9 h

Après-midi : 16 h à 17 h 30



**Lieu :** Camping du Mont-Sainte-Anne  
situé au 300, rang Saint-Julien.

## Coûts

	1er enfant	2e enfant	3e enfant	Non-résident par enfant 1er/2e/3e
5 jours/semaine Tarif à la semaine	65 \$	60 \$	55 \$	72 \$ / 67 \$ / 62 \$

## Politique d'annulation



Des frais d'administration de 15 % seront facturés à toute personne inscrite et qui annule une ou des semaines d'inscription avant le début du camp de jour (30 juin 2025), sauf sur présentation d'un billet médical. Après cette date, aucun remboursement ne sera effectué, excepté sur présentation d'un billet médical.

Pour plus d'informations 418 826-2253 poste 112

[gabrielle.leclerc@sflneiges.com](mailto:gabrielle.leclerc@sflneiges.com)





## Option vélo de montagne

**30 \$**

PAR SEMAINE

L'option vélo est disponible pendant 5 semaines (au choix) du 7 juillet au 7 août 2025, les lundis, mardis et jeudis matin de 9 h 30 à 11 h 30 (accueil à partir de 9 h 15, séparation des groupes, départ vers 9 h 30). Les jeunes pourront pédaler sur les sentiers du MSA accompagnés d'une belle gang de moniteurs. Les groupes seront constitués en fonction de l'âge et du niveau d'habileté du jeune.

### Critères d'admissibilité:

- Être âgé de 5 ans au 30 septembre 2025
- Vélo de 16 pouces ou plus sans l'aide de petites roues
- Être capable de démarrer et de s'arrêter seul
- Être capable de rouler au minimum 3 km
- Avoir un abonnement de saison donnant accès aux sentiers du MSA\*



## Camp vélo de montagne

- Semaine 1: du 7 au 10 juillet
- Semaine 2: du 14 au 17 juillet
- Semaine 3: du 21 au 24 juillet
- Semaine 4: du 4 au 7 août

- Horaire: lundi, mardi, mercredi et jeudi de 9 h à 16 h
- Lieu : Chalet des athlètes situé au Camping du rang Saint-Julien

### Critères d'admissibilité et matériel à avoir

- Être âgé de 9 ans au 30 septembre 2025.
- Posséder un vélo de montagne en ordre, une chambre à air de rechange, des souliers de vélo, des gants de vélo (optionnels, mais recommandés), des outils de base (multi-outils, clé à pneu, optionnels, mais recommandés).
- Avoir la capacité de rouler dans les sentiers de vélo du Mont-Sainte-Anne (longue sortie les mercredis).
- Avoir un abonnement de saison donnant accès aux sentiers du MSA\*



### \*Bon à savoir

Tout jeune inscrit à l'option vélo ou au camp vélo a le droit à une passe d'accès aux sentiers gratuitement. Pour vous la procurer, présentez-vous au service à la clientèle de la station du Mont Sainte-Anne avec une preuve d'inscription. Votre enfant devra obligatoirement avoir sa passe sur lui ou accrochée à son vélo pour pratiquer.

TARIF À LA SEMAINE

**À VENIR**

## Formulaires



### Formulaire à compléter dans Qidigo

Il est important que les formulaires de vos enfants dans Qidigo soient complétés lors de l'inscription. Les renseignements concernant votre enfant seront remis à l'animateur qui s'en occupe. Il est donc primordial pour le bien-être et la sécurité de vos enfants que tout soit conforme et à jour.

### Demande d'accompagnement

Tous les parents/tuteurs d'enfants qui ont besoin d'accompagnement au camp de jour peuvent compléter le formulaire de demande d'accompagnement et d'évaluation des besoins de l'enfant dès maintenant.



Les places sont déterminées en fonction du nombre d'accompagnateurs/accompagnatrices que la Municipalité aura réussi à recruter. Les demandes seront comblées par ordre de date de réception des formulaires (premier arrivé, premier servi). Le formulaire est disponible sur le site internet de la Municipalité dans l'onglet Loisirs/Camps de jour. Il est de plus en plus difficile de trouver des accompagnateurs pour le camp de jour. Avec la pénurie de main-d'œuvre, nous ne pouvons pas garantir que tous les enfants qui ont besoin du service seront accompagnés. Nous faisons tout en notre pouvoir pour trouver des ressources, mais nous avons généralement beaucoup plus de demandes d'accompagnement que d'accompagnateurs sur le terrain. Sachez que nous travaillons en étroite collaboration avec les familles afin d'offrir le meilleur service possible aux enfants. Merci de partager l'information dans le but de nous aider à trouver des ressources.

## UN EMPLOI AU CAMP DE JOUR, ÇA TE TENTE?



Accompagnateur/Accompagnatrice  
19 \$/h (15 ans +)  
Idéalement temps plein, 6 à 8 semaines entre le 23 juin et le 15 août (selon tes disponibilités)



Animateur/Animatrice de camp de jour  
17,50 \$/h (15 ans et +)  
Idéalement temps plein (8 semaines) entre le 23 juin et le 15 août (à discuter selon tes disponibilités)



Moniteur/Monitrice option vélo  
17,50 \$/h (13 ans +)  
9 heures par semaine (lundi, mardi et jeudi AM)  
2 à 5 semaines entre le 7 juillet et le 7 août (selon tes disponibilités)



Envoie ta candidature à la  
coordonnatrice des loisirs:  
[gabrielle.leclerc@sfneiges.com](mailto:gabrielle.leclerc@sfneiges.com)

# Atelier de Geneviève



**Sujets abordés:**

**Comprendre le rôle des émotions dans notre vie**

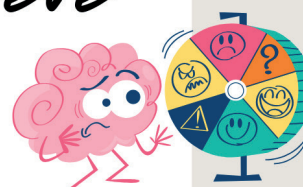
**Création de ma trousse émotionnelle**

**Date: Samedi le 22 mars 2025**

Coût: 25 \$

Âge: 8 à 13 ans

Horaire: 10h à 12h30



**Inscription:**

<https://www.qidigo.com/u/saint-ferreol-les-neiges/activity/25339/session>





**Ressources familiales**  
Côte-de-Beaupré  
*Mon espace famille*



## UN PROJET PILOTE POUR SOUTENIR LES PARENTS D'ENFANTS TSA : AUTISME CÔTE-DE-BEAUPRÉ

Les parents d'enfants ayant un trouble du spectre de l'autisme (TSA) peuvent parfois faire face à des défis uniques au quotidien : charge mentale élevée, fatigue, isolement ou encore difficultés relationnelles. Conscients de ces réalités, Ressources familiales Côte-de-Beaupré (RFCB) en collaboration avec une maman d'un enfant autiste de la Côte-de-Beaupré, Marie Julie Paradis, ont lancé le **projet pilote Autisme Côte-de-Beaupré**, une initiative pensée pour offrir un soutien concret et humain à ces familles.

### Un espace d'échanges et de répit

Ce projet novateur a pour objectif de briser l'isolement des parents en leur proposant des moments de partage et de ressourcement. Trois volets distincts sont offerts :

- **Soupers entre parents** : Un moment convivial pour échanger avec d'autres parents qui vivent des réalités similaires, dans une ambiance chaleureuse.
- **Moments de répit** : Des périodes de garde encadrées, pour permettre aux parents de prendre soin d'eux pendant que leurs enfants profitent d'un moment agréable et adapté à leurs besoins spécifiques.
- **Ateliers thématiques** : Animés par des experts, ces ateliers abordent des sujets variés pour mieux outiller les familles face aux défis quotidiens.

### Pour qui ?

Ce projet s'adresse aux parents et à leurs enfants ayant un TSA, qu'ils aient reçu un diagnostic ou non.

Ressources familiales Côte-de-Beaupré souhaite offrir bien plus qu'un service : un véritable soutien, une communauté et un espace où les familles se sentent comprises et soutenues.

### Pour en savoir plus ou participer :

<https://rfcb.ca/projet-autisme-cote-de-beaupre>



### TROISIÈME ÉDITION DU SPLASH EN FOLIE – 19 AVRIL 2025

Le **Splash en Folie** est de retour pour une **troisième édition encore plus spectaculaire!** Pour clôturer la saison en beauté, le **Mont-Sainte-Anne** vous invite à **plonger dans l'action** et à tester votre audace sur notre fameux **étang d'eau claire!**

**Déguisements, éclaboussures et adrénaline seront au rendez-vous!**

- **Osez traverser l'étang...** et restez au sec (ou presque)!
- **Un casque est obligatoire** – La folie oui, mais en toute sécurité!
- **Un costume coloré, c'est encore mieux** – Montrez-nous votre créativité!

Le titre sera remis à celui ou celle qui réussira la traversée, tout en se démarquant par son **originalité et son style!**

Que vous soyez **participant ou spectateur, c'est un rendez-vous** au bas des pentes le **19 avril 2025** pour un événement **spectaculaire!**

### PROGRAMMATION MUSICALE EN PLEIN AIR

**À la base de la montagne**

**Les samedis :**

**11 h 30 à 13 h & 15 h 30 à 17 h** – Des musiciens en spectacle pour vous faire bouger après une journée de ski!

**Les dimanches :**

**15 h 30 à 17 h** – Des artistes invités pour terminer votre week-end en beauté!



### LES FOLIES DU PRINTEMPS AU MONT-SAINTE-ANNE

Le printemps et ses **Folies** sont de retour au **Mont-Sainte-Anne!** Le lancement officiel du **ski de printemps** sera donné avec le début des festivités entourant cet événement incontournable.

**Tous les week-ends du 29 mars au 21 avril 2025**

C'est un **rendez-vous festif** alors que la station célèbre **l'arrivée du printemps** avec son **festival annuel** qui clôture la saison en beauté. Venez profiter du ski de printemps dans l'une des stations qui ferme le plus tard dans l'est de l'Amérique du Nord. **Le Mont-Sainte-Anne** promet une expérience printanière incomparable jusqu'à la tardive fête pascale de cette année!

### MUSIQUE, SOLEIL & APRÈS-SKI FESTIF

Les **Folies du printemps** offrent le ski le plus festif de la saison! En plus des conditions de glisse printanières exceptionnelles, une programmation survoltée attend skieurs et planchistes tout au long de ces **quatre week-ends de festivités.**

Profitez de :

- **L'incontournable cabane à sucre** à la base de la montagne avec ses produits délicieux.
- Les **terrasses extérieures** au **Chalet du Sommet**, au **Versant Nord** et à la **base de la montagne**, idéales pour recharger ses batteries au soleil.
- **L'animation familiale**, les **barbecues extérieurs** et les **spectacles en plein air gratuits.**



## VENEZ RANDONNER AVEC LE CLUB DE MARCHÉ CÔTE-DE-BEAUPRÉ

Le Club regroupe des adultes (retraités et des personnes sur le marché du travail), disponibles sur semaine en matinée tous les jours à compter de 8 h 30 pour la saison estivale et 9 h en hiver.

Nous réalisons 5 randonnées par semaine du lundi au vendredi. Les randonnées se pratiquent sur des sentiers en forêt. Chaque randonnée est dirigée de façon sécuritaire par un organisateur du Club.

La distance varie entre 6 et 12 km et la durée est entre 2 et 4 heures. Des sous-groupes sont formés et indiqués dans le programme hebdomadaire pour tenir compte du calibre des membres : randonnée courte à intensité modérée ou longue à intensité rapide.

Coûts de l'abonnement annuel, informations détaillées et inscription sur notre **blogue** : <http://clubdemarchecotedebeaupre.blogspot.ca/>

### Page Facebook :

<https://www.facebook.com/ClubMarcheCoteBeaupre/>

### Contact :

**Luc Legendre, président, St-Ferréol-les-Neiges**  
**418-580-2275**  
**[Luc.legendre@icloud.com](mailto:Luc.legendre@icloud.com)**



## UNE PRESTATION MÉMORABLE POUR LA CHORALE INTERGÉNÉRATIONNELLE DE SAINT-FERRÉOL

Le 1er février dernier, la chorale intergénérationnelle de Saint-Ferréol a eu l'honneur d'interpréter l'hymne national lors du match opposant les Remparts de Québec à Halifax.

Les élèves, accompagnés de l'ensemble de clarinettes de l'école Caps-des-Neiges et des adultes de la chorale, ont su représenter notre belle communauté avec fierté, en chœur et à l'unisson.

Un immense merci à tous les parents et amis venus les encourager! Ce fut un après-midi haut en couleur et riche en émotions!





### ÉCHANGE SPORTIF ET CULTUREL ENRICHISSANT ENTRE JEUNES QUÉBÉCOIS ET ALBERTAINS

**Saint-Ferréol-les-Neiges, 17 février 2025**

Nous sommes heureux d'annoncer le succès de l'échange entre les jeunes du Club Nordique du Mont-Saint-Anne et les Foothills Nordic Ski Club de Calgary, qui s'est déroulé du 2 décembre 2024 au 11 février 2025. Ce programme d'Échange d'amitié du sport du Canada (CSFEP), soutenu par le gouvernement du Canada, a offert à 34 jeunes une immersion enrichissante, alliant activités sportives et découvertes culturelles.

Les participants ont débuté leur séjour au Parc national de Banff, où ils ont skié et exploré la région, avant de passer une semaine à Calgary. Lors de leur séjour au Québec, ils ont découvert le Massif de Charlevoix, le Mont-Sainte-Anne et le Vieux-Québec, tout en nouant des amitiés durables.

Nous remercions tous les partenaires et bénévoles pour leur soutien et invitons la communauté à encourager de futurs échanges favorisant l'harmonie entre les régions.

Pour plus d'informations, n'hésitez pas à me contacter :

**Lysanne Latulippe**  
Membre du comité organisateur CNMSA  
514-906-1816  
lysannelatulippe@gmail.com  
www.facebook.com/FNSCxCNMSA



**Association Bénévole**  
Côte-de-Beaupré  
*Pour le mieux-être des aînés!*

### POPOTE ROULANTE : DES REPAS CHAUDS COMPLETS À PRIX ABORDABLES LIVRÉS À VOTRE PORTE!

La popote roulante est un service offert par l'**Association Bénévole Côte-de-Beaupré** pour les personnes âgées, vulnérables, temporairement malades ou isolées, qui ne peuvent pas cuisiner et désirent bien manger à petits prix!

Chaque saison, un menu spécial est préparé par la cheffe Anne-Marie-Guilbault des cuisines de la Ferme Simard, une cuisinière de plus de 30 ans d'expérience!

**Les repas sont livrés tous les lundis, mercredis et vendredis par des bénévoles pour seulement 8,50\$ (taxes et livraison incluses).**

\*Il est possible de commander uniquement le repas principal pour 6,50\$.

Commandez votre popote dès maintenant pour la recevoir d'ici 2 jours.

**Contactez Gabrielle au : 418-827-8780 poste 102**





## RÉSULTATS ENCOURAGEANTS POUR LA PROTECTION DU DOMAINE DU LAC DES TROIS-CASTORS

L'Association des propriétaires du Domaine du lac des Trois-Castors est fière de présenter les résultats d'un projet visant à protéger la qualité de l'eau et à préserver l'habitat du poisson dans le complexe des lacs du Domaine des Trois-Castors. Ce projet a été réalisé en collaboration avec l'Organisme de bassins versants Charlevoix-Montmorency et avec le soutien financier du Programme de soutien régional aux enjeux de l'eau (PSREE). Ce projet, qui a mobilisé les résidents riverains, a permis la mise en œuvre de multiples initiatives concrètes entre 2022 et 2025.

### Un projet d'envergure pour des lacs en santé

Le Domaine des Trois-Castors comprend cinq petits lacs artificiels utilisés comme refuge par l'omble de fontaine (aussi appelée la truite mouchetée). Depuis plusieurs années, ces lacs font face à un processus d'eutrophisation ou de vieillissement accéléré, marqué par une prolifération de plantes aquatiques. Afin de contrer ces problématiques et de sensibiliser les résidents, le projet a inclus les actions suivantes :

- Tournée des résidences riveraines : Une campagne d'information et de sensibilisation effectuée auprès de 65 résidents riverains, a permis d'offrir à chacun un accompagnement personnalisé et un « Cahier du riverain » contenant des recommandations adaptées pour encourager une participation active à la conservation des lacs du Domaine des Trois-Castors.
- Bonification des bandes riveraines : Distribution de 1 137 arbustes aux résidents visant à améliorer la qualité des bandes de protection riveraines, pour stabiliser les berges et réduire l'érosion, avec un investissement de 9 660 \$ pour l'achat de végétaux. La plupart des bandes riveraines étudiées avaient une largeur inférieure à 3 mètres, alors qu'un minimum de 5 mètres est suggéré pour la protection des lacs.

- Suivi de la qualité de l'eau : Analyses régulières pour évaluer la situation et identifier des mesures correctives, notamment en lien avec les concentrations de phosphore parfois élevées dans certains lacs.
- Aménagement anti-érosion : Travaux spécifiques dans le canal alimentant les lacs pour limiter l'apport en sédiments, incluant la plantation de 80 arbustes et la stabilisation de 10 mètres du cours d'eau.
- Aménagement pour la gestion des eaux pluviales : Création de deux jardins de pluie pour une meilleure gestion des eaux pluviales, visant à réduire la vitesse et le volume d'écoulement vers le complexe des lacs du Domaine des Trois-Castors.
- Caractérisation des installations septiques autonomes : Analyse des installations septiques autonomes préoccupantes, nécessitant une mise aux normes et une sensibilisation des propriétaires.

### Prochaines étapes et recommandations

Les résultats du projet mettent en lumière l'importance de maintenir les efforts collectifs pour préserver les lacs. Parmi les prochaines actions proposées :

- Assurer la mise aux normes des installations septiques et des bandes riveraines
- Intensifier les initiatives de sensibilisation et d'accompagnement des résidents
- Collaborer avec la Municipalité pour prioriser les actions de restauration

Le projet a su démontrer qu'une gestion concertée et une participation active des riverains sont essentielles pour assurer la santé durable des lacs. L'Association des propriétaires du Domaine du lac des Trois-Castors tient à remercier tous les partenaires et les résidents qui ont contribué au succès de cette initiative.



### DES NOUVELLES DE VOTRE CPE !

Les mois passent à une vitesse folle depuis l'ouverture du **Centre de la petite enfance** de Saint-Ferréol-les-Neiges ! Chaque jour est une nouvelle aventure, remplie de découvertes, de rires et de précieux moments partagés avec les tout-petits.

Nous adorons faire partie de cette belle communauté et avons à cœur de vous faire découvrir notre **quotidien**, qui est animé par des jeux, des explorations en nature, des activités créatives et bien plus encore !

**Voici donc quelques photos qui illustrent ce qui met de la joie dans nos journées !**

Nous sommes fiers d'évoluer avec vous!







## DES NOUVELLES DE VOS FERMÈRES

### Voici Alice !

Le savoir-faire des Fermières en arts textiles est sollicité occasionnellement pour différentes causes dans notre communauté de la Côte de Beaupré, et c'est bien, car cela fait partie de notre mission en tant qu'organisme.

Mais il y a de ces causes qui nous touchent parfois plus que d'autres! Ce fut le cas de cette demande spéciale d'une citoyenne de Saint-Ferréol-les-Neiges dont la mère, Jeanne, est membre de notre Cercle.

Karine travaille comme ergothérapeute à l'Institut de réadaptation en déficience physique de Québec (IRDPQ) et l'utilisation d'objets et d'accessoires aidant à la réadaptation fait partie de leur quotidien. La demande était pour la confection d'une poupée lestée servant à la réadaptation d'adultes ayant eu un accident avec lésions de la moelle épinière afin qu'ils puissent éventuellement prendre soin de leurs propres enfants en bas âge. Nous avons des normes à respecter concernant le poids, la grandeur, la mobilité des membres pour une correspondance avec un enfant de 7-8 mois environ.

Tout de suite, les Fermières se sont mobilisées afin de concrétiser ce projet correspondant bien à leurs valeurs au niveau de l'engagement social. Catherine s'est investie dans la réalisation du patron, Hélène s'est consacrée à la broderie du visage, et Jeanne en a fait la confection allant de la couture, de la bourre avec grain de riz et fibres, à la coiffure et à l'habillement. Sans oublier bien sûr, l'enthousiasme de Danielle et Solange ainsi que le support et l'encouragement de toutes les Fermières!

“Notre” bébé a même été baptisé lors de notre dernière rencontre. Le prénom Alice a été choisi, car sa signification allie les qualités d'empathie, de bienveillance, de détermination, de force et de douceur. Elle répondra à son rôle d'aide avec sensibilité et compassion, c'est ce que nous lui avons transmis avec notre savoir-faire et notre cœur!

### **Vous voulez rejoindre le Cercle de Fermières de Saint-Ferréol-les-Neiges?**

Solange Habel : 418-405-0600

Courriel : cfqstferreollesneiges@gmail.com.

Facebook : Cercle de Fermières de Saint-Ferréol.

**N'oubliez pas les Ateliers libres de Lili, les lundis soir à 19 h au sous-sol du 33, rue de l'Église.**

Lili vous attend pour des conseils, pour vous aider ou simplement pour une jasette autour de vos projets de tricot ou autres arts textiles.

Bon printemps à tous!



### NOUVELLE APPROCHE POUR L'ÉGLISE DE SAINT-FERRÉOL-LES-NEIGES

Depuis plusieurs années, la Municipalité est propriétaire de l'église et du presbytère, des acquisitions réalisées afin d'assurer la pérennité de ces lieux patrimoniaux. Cette collaboration entre la Municipalité et la Fabrique permet aujourd'hui de poser des actions concrètes pour optimiser l'utilisation de l'église tout en préservant son caractère unique et rassembleur.

#### Un espace réaménagé pour mieux accueillir la communauté

Afin d'adapter l'église aux besoins actuels et futurs, certaines améliorations ont récemment été mises en place. Un espace polyvalent a été dégagé à l'arrière de l'église en remplaçant une section de bancs par des chaises, permettant ainsi plus de flexibilité pour l'organisation des différentes activités et événements. Ce réaménagement facilite également l'accueil des visiteurs tout en maintenant une capacité d'occupation adaptée aux besoins de la communauté.

Dans cette même optique, un espace de rangement discret a été aménagé afin d'entreposer le matériel nécessaire sans altérer l'esthétique du lieu. De plus, de nouvelles toilettes spacieuses et adaptées ont été installées pour améliorer le confort des usagers.



### Une vision commune pour la préservation et l'accessibilité

L'église est un lieu central pour la communauté et sa vocation évolue afin de répondre aux réalités d'aujourd'hui. Le nouvel aménagement permet désormais une plus grande diversité d'usages, que ce soit pour des célébrations, des moments de recueillement ou encore des activités communautaires, telles que des concerts, vernissages ou autres activités.



## DE QUEL PRINTEMPS PARLONS-NOUS?

Au cours des prochaines semaines, nous percevons davantage de luminosité dans nos journées, des soubresauts de chaleur nous égaieront et même certains oiseaux manifesteront davantage leur présence. Ah! Le printemps est arrivé. Mais de quel printemps parlons-nous? Celui de la fonte des neiges? ou celui du temps des sucres? ou celui du ski de printemps? ou simplement celui qui apporte des journées plus longues avec le changement d'heure le deuxième dimanche de mars?

À nous écouter parler, nous pourrions supposer qu'il y a plusieurs sortes de printemps dépendant de nos souvenirs et des images qui se sont imprégnées dans notre mémoire. En fait, nos attentes sont grandes par rapport au printemps et souvent suivies de déceptions. Nous demandons beaucoup à la nature en l'espace d'une douzaine de semaines de faire disparaître la neige, faire apparaître les feuilles des arbres et les fleurs des jardins, tout en apportant la chaleur au sol et à l'air ambiant. Ce qui nous heurte le plus, c'est que le printemps n'arrive pas de façon linéaire et il n'est pas rare d'entendre : « Bon! Nous voilà revenu en hiver », ou bien : « C'est un vrai temps d'automne ». À chaque année, ces refrains reviennent.

En octobre 1962, en plein automne, le Pape Jean XXIII procédait à l'ouverture du concile Vatican II qu'il a annoncé comme un « printemps de l'Église ». L'espérance\* était grande en ce concile qui s'est étalé sur trois ans. À cette époque, des mots comme : nouvelle Pentecôte, adaptation de la liturgie, partir de l'Évangile, etc. ont résonné pour donner un élan nouveau à l'Église qu'a fondée le Christ. Tous les

chrétiens et chrétiennes auraient bien aimé que ce printemps s'installe de façon linéaire, sans accrocs et sans écarts. Mais c'est mal connaître cette saison qui, prenant son temps, nous fait passer de l'hiver glacial à l'été tant espéré.

Aujourd'hui, nous sommes conscients que pour vivre ce printemps dans la foi de notre Baptême, nous devons dégeler notre cœur, laisser entrer la lumière sur notre manière de vivre et reconnaître ce qui peut germer de bien dans le champ de nos activités. La préparation à la fête de Pâques que nous appelons le Carême nous donne l'opportunité de laisser entrer le printemps de Dieu en nous et de produire ses effets. Ne manquons pas l'occasion de vivre une si belle saison qui n'a rien de monotone.

Luc Paquet, prêtre

Modérateur de l'Unité missionnaire Orléans – Côte-de-Beaupré

\* Pour faire entrer dans l'histoire cet élan d'espérance, les bâtisseurs d'une église construite en 1962 dans le secteur de Beauport ont obtenu de l'archevêque de Québec la permission de donner à ce temple le nom de Notre-Dame-de-l'Espérance.



## BIBLIOTHÈQUE

33, RUE DE L'ÉGLISE

Mardi	13 h 30 à 16 h 30
Mercredi	13 h 30 à 16 h 30 18 h 30 à 20 h 30
Jeudi	18 h 30 à 16 h 30
Samedi	13 h 30 à 16 h 30
Dimanche	13 h 30 à 16 h 30
Samedi et dimanche de Pâques 19 et 20 avril	Fermée



**Rappel :** Vous pouvez toujours déposer les volumes dont vous avez terminé la lecture dans la chute à livres située tout juste à côté de la porte d'entrée du centre communautaire, au moment qui vous convient. Nous vous demandons de mettre, si possible, chaque lot dans un sac afin d'éviter les bris. Vous pouvez renouveler vos prêts par Internet, à l'aide de votre NIP, ou encore en téléphonant à la bibliothèque, au 418-826-3540. À noter, cependant, que les biens réservés par un autre abonné ou encore les biens obtenus grâce à un prêt entre bibliothèques ne peuvent être renouvelés. **L'abonnement à la bibliothèque est gratuit.** L'emprunt des nouveautés l'est également. À vous d'en profiter!

### Cartes MUSÉO

La carte Muséo est offerte aux abonnés encore cette année, du 1er octobre au 31 mai. Le laissez-passer est valide pour 2 adultes et tous les jeunes de moins de 17 ans d'une même famille. Il faut en faire la demande au comptoir de prêts de la bibliothèque. Limite de 2 cartes MUSÉO par abonné. Le prêt, non renouvelable, est d'une durée de 14 jours et il n'y a pas de frais de retard. Il y a cependant des frais en cas de perte de la carte. Le tarif régulier pour toute personne additionnelle s'applique. Consulter l'horaire sur le site internet du musée à visiter.

Musées de la Capitale nationale inclus dans l'offre : Musée d'art contemporain de Baie-Saint-Paul, Musée de Charlevoix, Musée de la Civilisation, le Monastère des Augustines, Aux Trois Couvents, Musée Huron-Wendat, La Citadelle de Québec (Musée Royal 22e Régiment).

### Du nouveau à la bibliothèque pour le 40e...

Et oui, nous procéderons à une légère cure de rajeunissement pendant notre année du 40e. Ainsi, l'espace réservé aux jeunes sera repeint en blanc au début de mars. Nous ajouterons du nouveau mobilier et divers accents de couleur pour égayer le lieu. Le

coin jeunesse permettra de rassembler tous les livres pour les jeunes de 13 ans et moins, y compris les livres classés pré-ados (avec grande pastille autocollante verte). De plus, une petite bibliothèque réservée aux livres pour ados+ 14 – 17 ans, pastille autocollante de couleur VIOLETTE avec indication de l'âge en blanc, sera placée du côté des livres pour adultes.

Nous recevrons également des jeux éducatifs qui seront rangés dans une armoire près des postes de travail. Il sera possible de les emprunter avec la carte d'abonnés selon les mêmes conditions que pour l'emprunt de livres et magazines. Des bénévoles vérifieront le contenu des jeux à leur retour. Nous avons affiché les règlements de base à la bibliothèque, qui dans le fond, sont les mêmes dans toutes les bibliothèques, afin de rendre le plus agréable possible l'expérience des usagers.

### Bénévolat

Nous avons de nouvelles bénévoles à la bibliothèque et recherchons toujours de nouveaux candidats. Vous avez du temps à donner à votre bibliothèque, vous aimez rencontrer de nouvelles personnes dans un environnement agréable, vous rendre utile pour vos concitoyens et développer de nouvelles compétences? N'hésitez pas à nous transmettre vos coordonnées. Il y a diverses tâches à remplir outre le service au comptoir. Venez voir!

### L'Heure du conte!



Le programme est conçu pour les jeunes de 3 ans et plus. Chaque activité comprend la lecture du conte, la collation et le bricolage. Parfois s'ajoutent des surprises.

### INSCRIVEZ VOS ENFANTS SUR QIDIGO.

L'activité est gratuite, mais pour garantir les présences, un dépôt de 10\$ sera demandé lors de l'inscription et remboursé lorsque l'enfant se présente à l'activité.

## SUGGESTIONS DE LECTURE

**MINOUI, DELPHINE :**

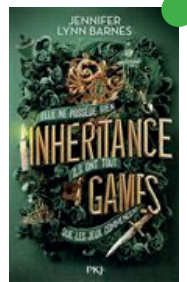
Badjens

« Chiraz, automne 2022. Au cœur de la révolte « Femme, Vie, Liberté », une iranienne de 16 ans escalade une benne à ordures, prête à brûler son foulard en public... »

**ADULTES****BARNES, JENNIFER LYNN :**

Inheritance Games

« Avery Grambs, lycéenne sans histoire et sans-le-sous, rêve d'une bourse d'études pour entrer à l'université. Son destin bascule soudain quand Tobias Hawthorne, un célèbre milliardaire, lui lègue sa fortune... »

**PRÉ-ADOS  
11-13 ANS****CORNWELL, PATRICIA :**

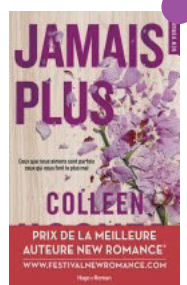
Morts suspectes

« Le lendemain de la nuit d'Halloween la plus sanglante qu'ait connue la Virginie, Kay Scarpetta, la cheffe de l'institut médico-légal, doit abandonner ses autopsies pour enquêter sur des meurtres particulièrement violents... »

**ADULTES****HOOVER, COLLEEN :**

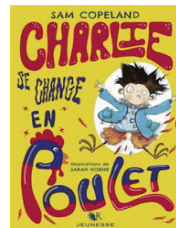
Jamais plus

« Lily Blossom Bloom n'a pas eu une enfance très facile, entre un père violent et une mère qu'elle trouve soumise, mais elle a su s'en sortir dans la vie et est à l'aube de réaliser son grand rêve : ouvrir, à Boston, une boutique de fleurs. Elle vient de rencontrer un neurochirurgien, Ryle, charmant, ambitieux, visiblement aussi attiré par elle qu'elle l'est par lui. Le chemin de Lily vers le bonheur semble tout tracé... »

**PRÉ-ADOS  
14-17 ANS****COPELAND, SAM :**

Charlie se change en poulet

« Charlie a beau essayer de voir les choses du bon côté, il a 4 raisons d'être anxieux : Son grand frère (qui est à l'hôpital), ses parents (eux aussi très angoissés), la brute de l'école qui adore s'en prendre à lui, et le fait qu'il ait commencé à se transformer en animal ! Même si tous les enfants rêvent de posséder un superpouvoir, Charlie n'a aucune envie de se métamorphoser en poulet pendant le spectacle de fin d'année. »

**JEUNES****En bibliothèque, recherchez nos pastilles de couleur !**

Pour pré-ados 11-13 ans : pastille verte ●

Pour ados+ 14-17 ans : pastille violette ●

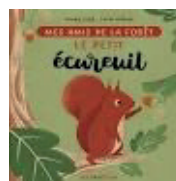
Nous avons placé sur l'étagère des nouvelles acquisitions un petit document descriptif qui vise à rendre votre choix plus facile. Les nouveaux titres y sont classés par catégorie. De plus, nous prévoyons faire une liste de nos coups de cœur auxquels viendront peut-être s'ajouter vos coups de cœur.

Nous souhaitons que votre visite à la bibliothèque soit très agréable. Bonne lecture à tous.

**LOHB, SANDY**

Mes amis de la forêt – Le petit écureuil

« Qui saute de branche en branche? C'est le petit écureuil. Suis-le dans ses aventures! »

**TOUT-PETITS**





La prochaine édition  
du journal le Sommet se fera en juin 2025

Afin de ne rien manquer des actualités  
de la Municipalité, abonnez-vous à  
l'infolettre ! C'est très simple : consultez  
le bas de la page d'accueil de notre site  
Internet.

